



Transformer, relier, ouvrir.

rapport
d'activité
2025

UNAFORIS Union Nationale des Acteurs de Formation
et de Recherche en Intervention Sociale

Sommaire:

	01. Influencer, dialoguer, peser	
02. Alliances utiles, coopérations ambitieuses		
	03. Un réseau fort, structuré et solidaire	
04. Former demain, dès aujourd'hui		
	05. Former des professionnels engagés	
06. Au-delà des frontières		
	07. Annexes	

Mot du président

L'activité de l'UNAFORIS en 2025 a deux visages qui se complètent : d'une part une dimension nationale portée par nos instances et par le siège, d'autre part des dimensions régionales qui frappent par leur diversité. Ces deux registres mettent d'abord en jeu une contribution forte à l'évolution des politiques publiques et des pratiques professionnelles : une illustration parmi d'autres et particulièrement importante aura été notre engagement en 2025 dans la réingénierie des diplômés d'État. Mais la force de l'UNAFORIS est aussi de faire écho à des projets innovants en régions, à la hauteur des attentes des territoires et de l'ensemble des acteurs concernés.

Dans les deux cas, les actions engagées montrent une détermination commune pour aller de l'avant malgré une avalanche de difficultés. En effet, le contexte général est de plus en plus inquiétant : permanence d'un recul de l'attractivité des métiers et des formations dans l'ensemble des domaines concernés par la solidarité ; problèmes budgétaires qui mettent en péril un nombre croissant d'établissements de formation, au-delà de ceux qui ont dû déjà fermer ou sont en redressement judiciaire. Derrière ces constats qui touchent l'ensemble du paysage de l'action sociale et médico-sociale, le plus préoccupant est le devenir des personnes en difficulté, qui attendent un soutien, une aide, un accompagnement, notamment par des professionnels compétents et qualifiés. Car c'est pour elles que tous les acteurs de la formation consacrent leur énergie.

Ce rappel de la finalité concerne toutes les formations : des premiers niveaux d'entrée dans le secteur, jusqu'aux formations supérieures, l'apprentissage, les actions de formation attendues par les salariés et par les employeurs dans le cadre de la formation tout au long de la vie.

En 2025, l'UNAFORIS a poursuivi et développé ses orientations stratégiques dans un contexte de raréfaction des ressources. Cela nous a conduit à commencer à réinterroger nos modèles économiques, mais surtout à resserrer les articulations entre nos valeurs fondatrices, les possibilités concrètes de les décliner et les innovations qui permettent d'envisager un avenir plus favorable. Nous avons déjà souligné le pari auquel nous sommes confrontés : comment les organismes de formation en travail social peuvent-ils maintenir la qualité et la diversité de leurs actions, tout en s'adaptant à une pression budgétaire croissante ? C'est de cela dont il a été traité lors du séminaire de notre conseil d'administration fin août 2025 et cela va guider nos réflexions en 2026. Philippe Ropers, vice-président, nous a beaucoup aidé à creuser cette question.



Marcel Jaeger
Président de l'UNAFORIS

Il a rejoint récemment la direction d'un autre IRTS et, pour des raisons statutaires, il a dû quitter nos instances. Cependant, il continue de contribuer à nos réflexions. J'en profite pour le remercier, de même qu'il convient de saluer le travail de tous les adhérents de l'UNAFORIS et de l'équipe qui a réalisé ce rapport d'activité très complet.

Il est enfin toujours bon de le rappeler : ce qui a été fait en 2025 n'aurait pas pu l'être sans l'engagement des apprenants, de nos partenaires, des personnels pédagogiques, administratifs et de direction.



La force de l'UNAFORIS réside dans sa capacité à articuler une action nationale structurante et des dynamiques régionales innovantes.

Édito



Chloé Altwegg-Boussac
Déléguée générale de l'UNAFORIS

Entre réformes, tensions économiques et dynamiques d'ouverture, 2025 a été une année de repositionnement stratégique pour l'UNAFORIS.



L'année 2025 a été marquée par des transformations profondes nécessitant de nous mobiliser davantage, pour adapter les formations sociales aux mutations du secteur, faire face à l'instabilité politique comme à l'amenuisement des marges de manœuvre financières.

La réforme des diplômes d'État gradés licence a constitué l'un des fils rouges de l'année. L'Union a activement participé aux groupes de travail pilotés par la DGCS et la DGESIP et défendu une approche équilibrée, alliant l'inscription dans les logiques de l'enseignement supérieur, la préservation des spécificités des diplômes d'État et l'imbrication de la formation initiale et continue. De nombreux ateliers ont été organisés à l'adresse des équipes pédagogiques pour faciliter l'appropriation de la réforme. Parallèlement, nous avons engagé une acculturation collective des enjeux de la formation tout au long de la vie.

La question de l'ouverture a été au cœur des débats de la gouvernance, dans une perspective de décloisonnement et d'impact. Le séminaire de Nice a été un moment clé pour clarifier nos valeurs et finalités en matière de formation et d'intervention sociale. Il a mis en exergue l'importance de renforcer notre capacité d'influence sur les politiques publiques. Ainsi en 2025, l'Union a coanimé plusieurs groupes au sein du Haut conseil du travail social, renforcé ses liens avec le Conseil national de la protection de l'enfance, instauré des rendez-vous réguliers avec les pouvoirs publics, Nexem, l'Uniopss, la FAS, mais aussi la Banque de France ou l'Agence nationale de lutte contre l'illettrisme et échangé avec les Acteurs de la compétence et le Synofdes. Ces rencontres soutenues par notre démarche prospective nationale illustrent notre volonté d'ouverture et d'alliances.

Les difficultés économiques ont cependant été un point d'attention préoccupant cette année. Plusieurs EFTS adhérents ont fait face à des situations financières inédites, et à des baisses de financements régionaux, venus s'ajouter à des charges en augmentation (Ségur). Dans ce contexte, l'UNAFORIS a alerté à plusieurs reprises les pouvoirs publics et engagé une démarche pour objectiver et répondre à ces difficultés.

Enfin, l'innovation et la digitalisation ont été au cœur de nos projets, avec des initiatives comme Modal'IS et NUMETIS, menées en partenariat avec Croix-Rouge Compétences, Emmaüs Connect ou la Caisse des Dépôts, pour renforcer les compétences numériques des travailleurs sociaux. Le projet OASISS, visant à faciliter l'accès aux formations sociales pour les personnes en situation de handicap, a quant à lui été élargi en 2025 aux formations sanitaires, sous l'impulsion de l'OETH et des EFTS impliqués.

Le premier trimestre 2026 confirme ces dynamiques. La journée prospective du réseau UNAFORIS (février 2026), sera centrée sur les formations sociales à l'horizon 2030.

Ce que représente l'UNAFORIS, en chiffres



101

Adhérents implantés dans plus de 120 localités



17

Plateformes régionales



4

Commissions Spécialisées



3

Projets opérationnels



20

Webinaires et ateliers



+4 000

Heures de volontariat dans les groupes de travail du réseau



+50

Partenaires



80

Rendez-vous politiques et partenaires



8

Événements - Journées



1. Influencer, dialoguer, peser

Un engagement actif au sein du Haut conseil du travail social (HCTS)

L'UNAFORIS a renforcé en 2025 son implication au sein du Haut conseil du travail social en co-animant trois groupes de travail nationaux :

Le groupe *Prospective* a dessiné les scénarios d'évolution du secteur à horizon 2030-2040, en analysant les impacts des transitions démographique, numérique et écologique sur les métiers, les organisations et les personnes accompagnées. Son livrable, publié fin 2025, propose des pistes pour anticiper ces changements et renforcer l'attractivité des métiers.

Le groupe *Encadrement* a travaillé à repenser les organisations du travail social, en identifiant des pratiques innovantes pour recruter durablement et manager autrement : autonomie des équipes, espaces de réflexivité, et intégration des travailleurs pairs. Le livrable, en cours de finalisation, sera publié courant 2026.

Enfin, le groupe *Formation* a défini des thématiques prioritaires de formation continue, via une enquête adressée au secteur qui a recueilli plus de 1900 réponses. Le groupe a également travaillé sur les conditions de garantie et leviers pour rendre plus accessibles, concrètement et opérationnellement, ces formations prioritaires sur les territoires. Le livrable est également attendu au premier semestre 2026.

Parallèlement, l'UNAFORIS a contribué aux réflexions du Haut conseil sur des sujets en lien avec l'international, l'éthique, l'aller vers et le plaidoyer. Plusieurs établissements de formation (EFTS) adhérents sont par ailleurs impliqués dans les comités locaux du Haut conseil renforçant notre ancrage territorial.

Soutien à la mise en place de l'Institut national du travail social (INTS)

L'UNAFORIS a également poursuivi son engagement dans la création de l'Institut national du travail social, dans la continuité des travaux de la mission de préfiguration auxquels nous avons contribué. Cet institut, positionné comme un levier important de transformation et valorisation des métiers du social se structure autour de trois axes : former une promotion annuelle d'auditeurs ; soutenir la recherche et la production de connaissances sur les enjeux contemporains du travail social ; et être un centre de ressources, en mutualisant et diffusant des outils et savoirs auprès des acteurs de terrain.

Au cours de l'année 2025, la collaboration entre Croix-Rouge Compétence et UNAFORIS s'est avérée particulièrement significative. Elle s'est déployée autour de plusieurs dossiers majeurs, mettant en évidence une orientation commune. Cette cohérence constitue un élément positif, témoignant d'une approche partagée de la formation en travail social par nos deux structures.

Dans ce cadre, plusieurs travaux ont été menés conjointement :

- Réforme des diplômes d'État de niveau 6 (gradés licence) : nos contributions respectives ont fait apparaître une forte convergence de propositions, tout en préservant les spécificités propres à chacune de nos organisations ;
- Haut conseil du travail social - HCTS : co-animation du groupe de travail « Formation » du HCTS, ayant abouti à la production d'un livrable élaboré conjointement ;
- AMI CMA : dépôt conjoint du projet NUMETIS auprès de la Caisse des Dépôts et Consignations.

Marie Bellucci, Cheffe de projet, Croix-Rouge Compétence

Liens avec les représentants employeurs et salariés

2025 aura aussi permis de consolider nos liens avec Nexem, représentant les employeurs du secteur social, médico-social et sanitaire du secteur privé à but non lucratif, dont la majeure partie de nos adhérents sont membres, mais aussi de prendre contact avec deux organisations représentantes des organismes de formation que sont les Acteurs de la compétence et le Synofdes.

Plusieurs échanges ont par ailleurs eu lieu avec des représentants des salariés pour échanger en particulier sur les réformes en cours des diplômes d'État niveau 6 (gradés licence). En tant qu'Union des acteurs de la formation en intervention sociale, il nous paraît tout à fait important d'échanger avec l'ensemble des parties prenantes.

Une contribution aux travaux de la Cour des comptes

Le rapport de la Cour des comptes consacré à la formation initiale des travailleurs sociaux intervenant dans l'accompagnement social généraliste, et auquel l'UNAFORIS ainsi que plusieurs établissements de formation adhérents avaient largement contribué en 2024 a été publié en janvier 2025. Lors de notre audition, les échanges avaient permis de partager des retours d'expérience et d'apporter des éclairages concrets afin de mieux rendre compte des réalités et des enjeux de la formation en travail social.

Mise en œuvre de la prime Ségur : un défi persistant pour les établissements de formation en travail social

Nous avons également poursuivi notre plaidoyer pour la prise en charge par l'État et les collectivités territoriales du financement de la prime Ségur au sein des établissements de formation en travail social. Les organismes de formation, déjà fragilisés par des contraintes budgétaires croissantes, subissent un surcoût annuel important. Ce déséquilibre menace directement leur pérennité et l'attractivité des métiers essentiels du social. L'UNAFORIS a alerté, dès 2024 et tout au long de 2025 sur la fragilisation de l'appareil de formation en l'absence d'une mobilisation coordonnée des pouvoirs publics. Malgré des avancées ponctuelles (plusieurs régions ont donné leur accord de principe pour prendre en charge une partie du surcoût), cette mesure aggrave les tensions financières de ces établissements qui sont pourtant des acteurs clés dans la formation des professionnels et la mise en œuvre d'un accompagnement de qualité des publics vulnérables et de la cohésion territoriale.

Relance du recueil national d'indicateurs économiques : un outil stratégique pour le réseau UNAFORIS

Après trois années sans collecte, l'UNAFORIS a relancé cette année son recueil national d'indicateurs économiques. Ce questionnaire, adressé aux adhérents de l'Union, a permis de rassembler des données pour les années 2022, 2023 et 2024. L'objectif ? Disposer de données chiffrées, anonymisées et comparables, essentielles pour piloter les établissements, analyser les tendances et renforcer notre légitimité auprès des partenaires institutionnels et des financeurs. Les premiers résultats confirment le poids économique majeur de notre réseau avec plusieurs dizaines de millions d'euros de masse financière annuelle. Ils révèlent aussi une dépendance forte aux financements publics (75 % des revenus, dont la moitié issus des Conseils régionaux), ainsi qu'une montée en puissance entre 2022 et 2024 de l'apprentissage (à relativiser pour les années à venir au regard des récentes annonces). L'augmentation des effectifs pédagogiques permanents entre 2022 et 2024 témoigne aussi d'un investissement continu dans la qualité et la professionnalisation de nos équipes. Cette collecte constitue un levier important pour anticiper les évolutions et consolider notre place dans le paysage de la formation et de l'intervention sociale.

Réingénierie des diplômes d'État de niveau 6 (gradés licence)

L'UNAFORIS a été sollicitée par les pouvoirs publics pour son expertise dans le cadre des travaux de réingénierie des diplômes d'État de niveau 6 (gradés licence). En tant que tête de réseau, nous avons ainsi pu contribuer activement et faire entendre notre voix sur ce projet de réforme important. La place de premier plan que nous avons occupée dans les travaux, nous a permis d'influer directement sur les décisions et arbitrages, grâce à nos éclairages et nos apports dans le cadre des groupes de travail pilotés par les Ministères de la cohésion sociale et de l'Enseignement supérieur. Notre rôle d'expert, tout comme la force du collectif UNAFORIS et le professionnalisme de chacun pour coconstruire ensemble, ont par ailleurs été soulignés et reconnus par les pouvoirs publics. Les travaux menés par la Commission spécialisée UNAFORIS *Formation diplômante*, conséquents et rigoureux, articulés à des débats réguliers au sein de notre Conseil d'administration ont permis également plusieurs prises de positions politiques et publiques. En parallèle un énorme travail de lien avec les établissements adhérents et d'animation du réseau a été réalisé pour identifier les points de vigilance et d'attention ainsi que pour faciliter l'appropriation des enjeux.

UNAFORIS Union Nationale des Acteurs de l'Orientation et de Recherche en Interventions Sociales

Communiqué de presse

Projet de réforme des formations en travail social : une dynamique à saluer

Paris, le 23 mai 2025 – L'UNAFORIS se félicite du projet de réforme des formations en travail social actuellement engagé. Cette réforme, loin d'être une simple adaptation technique, s'inscrit dans la continuité des travaux menés par le Haut conseil du travail social, notamment à travers les propositions formulées dans le *Livre Blanc du travail social*. Elle marque une étape significative pour renforcer la qualité de la formation et mieux répondre aux enjeux contemporains de notre société.

Si nous avons fait connaître précédemment certains points de vigilance, trois raisons majeures nous conduisent toutefois à considérer ce projet de réforme comme d'intérêt supérieur :

1. Une professionnalisation renforcée au service des personnes concernées

Ce projet de réforme apporte un souffle nouveau en recentrant la formation sur les compétences professionnelles indispensables pour intervenir auprès des personnes dans des contextes de plus en plus complexes. Elle engage une dynamique de transversalité entre les formations et favorise le développement de connaissances utiles à l'action. Cette orientation permet de mieux prendre en compte la diversité des secteurs d'intervention et les attentes des publics, des employeurs et des institutions partenaires.

2. Une plus grande équité pour les étudiants, un atout pour l'attractivité des formations

L'harmonisation des statuts des apprenants constitue une avancée majeure. Elle facilite l'accès aux stages, clarifie les parcours et améliore la lisibilité des formations. En renforçant les blocs de compétences, la réforme permet également une évolution continue des savoir-faire, au plus près des réalités de terrain et des besoins exprimés par les employeurs. Elle offre ainsi un cadre plus cohérent entre spécialisation et compétences communes, contribuant à une meilleure identification des parcours professionnels.

3. Une réinterrogation porteuse de sens sur les finalités du travail social

Au-delà des compétences techniques, ce projet de réforme remet en lumière les fondements du travail social : la solidarité, la cohésion sociale, la reconnaissance des savoirs issus de l'expérience, et l'ancrage des pratiques dans les réalités vécues. Elle appelle à une implication renforcée des têtes de réseau et des partenaires, dans une logique de co-construction des compétences et de valorisation des pratiques professionnelles.

L'UNAFORIS s'engage pleinement à accompagner ce projet de réforme et à contribuer à sa réussite, au service des étudiants, des professionnels, des institutions et surtout, des personnes accompagnées. Elle y voit une opportunité de renouveler collectivement l'ambition du travail social.

Ce communiqué est adopté par le Conseil d'administration du 22 mai de l'UNAFORIS à l'unanimité.

Communiqué de presse de l'UNAFORIS lié à la réforme

Former mieux pour mieux accompagner : l'UNAFORIS entendue à l'Assemblée nationale

Le 23 janvier 2025, l'UNAFORIS a été auditionnée à l'Assemblée nationale par la Commission d'enquête sur les manquements des politiques publiques de protection de l'enfance. Ce temps d'échange a permis de partager les réalités vécues par les établissements de formation en intervention sociale et de mettre en lumière les difficultés concrètes du secteur.

L'UNAFORIS y a rappelé l'importance de former des professionnels préparés aux situations qu'ils rencontreront sur le terrain. Cela suppose des formations qui tiennent compte des pratiques, mais aussi des parcours et des besoins des apprenants. Dans cette perspective, un projet d'expérimentation, construit avec le Conseil national de la protection de l'enfance (CNPE), avec le soutien des fédérations du secteur (CNAPE, Uniopss, GEPSO) et des appuis locaux (EFTS et leurs partenaires universitaires) a été présenté pour enrichir les parcours existants.

Plusieurs points d'attention ont été soulevés lors de l'audition : les conditions d'entrée en formation et le suivi des étudiants, qui restent déterminants pour leur réussite ; le manque d'attractivité des métiers, qui fragilise le renouvellement des équipes ; et les moyens alloués aux établissements de formation, alors même que les besoins augmentent. Les recommandations récentes de la Caisse des Dépôts, notamment sur le développement de l'apprentissage, viennent éclairer ces enjeux.

À travers cette audition, l'UNAFORIS réaffirme sa volonté de travailler avec les acteurs publics et politiques, ainsi que les professionnels du secteur, pour faire évoluer les réponses apportées à la protection de l'enfance, au plus près des réalités.

Les sujets de la sinistralité des métiers, du manque d'étudiants en école de formation, de la baisse des financements de fonctionnement des associations dans l'action sociale et médico-sociale (que ce soient des établissements, des services ou des écoles de formation) sont devenus encore plus préoccupants. En effet, depuis l'alerte commune UNAFORIS-Uniopss, en septembre 2023, sur la situation de crise des métiers du travail social et des accompagnements sociaux et depuis la remise à des ministres du Livre blanc du travail social en décembre 2023, l'Uniopss n'a eu de cesse d'interpeller les décideurs publics sur cette situation de crise et constate aujourd'hui que les pouvoirs publics n'ont malheureusement pas traduit ces enjeux en actes concrets. L'Uniopss continuera, avec l'UNAFORIS, à rappeler la place essentielle du travail social et des acteurs qui le composent et à alerter sur l'urgence d'une réponse à l'aune des besoins.

**Isabelle Léomant, Conseillère technique
Accompagnements, Acteurs et Parcours, Uniopss**

Le GEPSO, Groupe national des établissements publics sociaux et médico-sociaux, est ravi d'être partenaire de l'UNAFORIS pour ce projet d'expérimentation de formation en protection de l'enfance, co-porté avec le Conseil national de la protection de l'enfance. Face à la crise d'attractivité du secteur et aux besoins criants de professionnels sur le terrain, il nous semble indispensable de revaloriser les métiers de la protection de l'enfance et d'attirer de nouveaux profils, alors que de nombreux étudiants ne s'orientent pas vers ce secteur à simple défaut d'information. Pour le secteur public en particulier, qui accueille les enfants de façon inconditionnelle et accompagne souvent les situations les plus complexes, il est particulièrement essentiel de pouvoir développer des modalités de formation structurées et solides pour les futurs professionnels. La démarche engagée avec l'UNAFORIS est à ce titre un formidable outil pour bénéficier d'un socle de professionnels avec un niveau de technicité adapté grâce à un recrutement accompagné, qui permettra d'assurer l'accompagnement des enfants et des familles dans les meilleures conditions.

Noémie Hervé, Déléguée nationale et Christine Omam, Copilote de la Commission Parcours Prévention et Protection de l'Enfance du GEPSO



Article | 28 janvier 2025



Article de Media Social sur l'audition de l'UNAFORIS à l'Assemblée nationale

Métiers de la protection de l'enfance : faut-il des formations dédiées ?

la Gazette.fr

Adresse de l'article <https://www.lagazettecommunes.com/79118/protection-de-l-enfance-un-nouveau-cursus-destine-aux-etudiants-en-licence/>

FORMATION

Protection de l'enfance : un nouveau cursus destiné aux étudiants en licence

Séverine de Préville | A la Une santé social | Actu expert santé social | France | Métier et carrière santé social | Publié le 25/01/2025

Face au manque croissant de candidats dans la protection de l'enfance, des acteurs envisagent de créer un nouveau vivier en attirant les étudiants à l'université dans une formation innovante, en alternance, qui aboutirait à une double qualification.



En Lorraine, la filière de formation d'éducateurs par l'apprentissage.

Face à la pénurie de travailleurs sociaux, le Conseil national de la protection de l'enfance (CNPE) porte un projet inédit avec l'Union nationale des acteurs de formation et de recherche en intervention sociale (Unaforis). Il pourrait voir le jour, à titre expérimental, sur quelques territoires dès septembre prochain, et pour d'autres, à la rentrée 2026.

Article de la Gazette des communes sur le projet d'expérimentation mené avec le CNPE

Implication au sein du Comité de filière petite enfance (CFPE)

Le Comité de filière petite enfance a été créé dans le cadre du lancement du service public de la petite enfance (SPPE) et poursuit actuellement son 2ème mandat qui court jusqu'en décembre 2027. Il s'agit d'une instance de concertation qui a pour but d'animer la réflexion collective du secteur de la petite enfance, faire des propositions d'actions et recommandations opérationnelles au gouvernement à court / moyen / long terme pour lutter contre la pénurie de professionnels.

Représentée par plusieurs membres mandatés, l'Union participe activement aux séances plénières et aux groupes de travail. Les échanges portent sur des sujets concrets : formation initiale et continue des professionnels, conditions de recrutement, évolution des métiers, rôle des acteurs de terrain (PMI, relais petite enfance), ou encore avenir des modes d'accueil.

Ces travaux permettent de faire remonter les réalités des établissements de formation et de participer à l'élaboration de propositions au plus près des besoins du secteur.

L'UNAFORIS poursuivra cet engagement en 2026, en continuant à contribuer aux réflexions portées au sein de cette instance nationale.

Notre implication au sein du Comité de filière petite enfance s'inscrit dans la continuité des échanges menés avec les acteurs du secteur. Les travaux conduits montrent très clairement que les enjeux de qualité, de professionnalisation des fonctions de direction et d'évaluation des pratiques sont indissociables des questions de financement et de soutenabilité des structures, en particulier associatives. À ce titre, la contribution de l'UNAFORIS vise à favoriser une approche de filière, dépassant les logiques catégorielles, tout en promouvant les diplômes d'Etat généralistes et à renforcer la cohérence entre exigences de qualification, reconnaissance des compétences et modèles économiques.

**Christophe Gaspard, administrateur UNAFORIS,
ERTS ARDEQAF, Olivet**

Dans le cadre d'un mandat UNAFORIS, j'ai été amené à participer aux travaux du Comité de filière petite enfance et plus particulièrement au sein des groupes de travail « Formation » et « Financement ». Ces travaux sont essentiels pour permettre de faire des propositions éclairées aux instances politiques en charge des questions sanitaires et sociales autour de l'enfant.

La présence de l'UNAFORIS, en tant qu'acteur reconnu nationalement et régionalement, est essentielle. Elle a permis, en particulier sur le sujet de la réforme des diplômes d'Etat de niveau 6 (gradés licence) ou lors de la création en début d'année 2026, du nouveau titre professionnel (TP) « Intervenant éducatif petite enfance (IEPE) », de porter la parole des acteurs du terrain que sont les professionnels et les organismes de formation (OF), plus particulièrement.

Cette participation est d'autant plus importante au regard des réformes à venir, comme notamment le sujet de l'accueil en établissement d'accueil de la petite enfance (EAPE) et des montées en compétences des personnels existants. Elle est et sera encore essentielle dans un contexte budgétaire incertain, tendu, fragilisant les acteurs du secteur de la petite enfance.

Deux sujets continueront plus particulièrement à animer les débats :

- GT « Formation » : la future réforme à moyen terme du CAP « Accompagnant éducatif petite enfance » (AEPE), en lien avec le nouveau TP IEPE ;
- GT « Financement » : la réforme de la prestation d'accueil du jeune enfant (PAJE).

L'UNAFORIS sera bien sûr au cœur des débats et nul doute que nous pèserons sur ceux-ci de façon efficace.

Olivier Rocquin, CRFPE, Lille



2. Alliances utiles, coopérations ambitieuses

Mieux accompagner les publics : un module d'éducation financière avec la Banque de France



Accompagner une personne dans la gestion de son budget, expliquer des démarches financières ou prévenir les situations de fragilité... Ces actions font partie du quotidien des travailleurs sociaux, même s'ils restent souvent en arrière-plan.

Pour mieux outiller les professionnels et les futurs diplômés, la Banque de France, à travers sa Direction de l'éducation financière, a engagé la création d'un module de formation dédié. Pensé pour les étudiants, les formateurs et les professionnels, il vise à apporter des repères concrets sur des situations fréquemment rencontrées.

L'UNAFORIS s'est associée à cette démarche dès 2024, aux côtés de la Banque de France, de la Direction générale de l'enseignement supérieur (DGESR) et de France-ESF (Economie Sociale et Familiale). Après plusieurs mois de travail collectif et une phase d'expérimentation, le module est aujourd'hui finalisé et peut être déployé dans les établissements de formation.

Conçu pour être directement mobilisable, il propose des contenus accessibles et des outils pratiques, utiles tant pour les apprenants que pour les équipes pédagogiques.

L'UNAFORIS accompagne les établissements qui souhaitent s'en saisir. Un atelier sera organisé en janvier 2026 pour présenter le module et ses perspectives. À cette occasion, Aurore Barthélémy, mandatée UNAFORIS sur le sujet, IRTS de Lorraine, Nancy et Justine Champion, référente éducation financière à la Banque de France interviendront. Cette rencontre permettra également de partager les expériences menées en région et de renforcer les liens avec les équipes locales de la Banque de France, qui seront formées pour appuyer les formateurs dans l'appropriation du module.

Enquête Emmaüs Connect : les effets collatéraux de la dématérialisation dans le travail social



Emmaüs Connect, avec le soutien de l'UNAFORIS et d'autres partenaires, a publié une enquête sur l'impact du numérique dans l'action sociale. Si la dématérialisation des services publics et l'arrivée du numérique facilitent certaines tâches et la transmission d'information, elle a aussi des effets collatéraux : perte de lien humain pour 51 % des professionnels, surcharge administrative pour 43 %, et un accompagnement numérique subi par 91 % des travailleurs sociaux.

Pour répondre à ces enjeux, l'enquête propose plusieurs pistes :

- Former et outiller les professionnels : renforcer les formations, améliorer l'accès aux équipements numériques et intégrer le numérique dans les cursus.
- Alléger la gestion administrative : limiter la collecte de données, simplifier le reporting et automatiser certaines démarches.
- Garantir des alternatives au numérique : maintenir des points de contact physiques ou téléphoniques et respecter le droit à ne pas recourir systématiquement au numérique.

Cette étude à laquelle nous avons activement contribué, rappelle que la technologie ne doit pas se substituer au lien humain, au cœur de l'accompagnement social.

En 2025, la collaboration entre l'UNAFORIS et la Banque de France, en tant qu'opérateur national de la stratégie d'éducation économique, budgétaire et financière (EDUCFI), s'est consolidée autour d'un objectif partagé : renforcer les compétences des futurs travailleurs sociaux sur l'accompagnement des publics aux questions budgétaires et financières.

Un groupe de travail a permis de coconstruire un module d'éducation financière destiné à l'ensemble des filières du travail social, abordant les notions clés de budget, d'épargne et d'assurance. À partir d'une mise en situation, les étudiants explorent concrètement ces notions essentielles.

Nous nous réjouissons de cette coopération, soutenue par la participation de professeurs mandatés par l'UNAFORIS, dont l'expertise de terrain a enrichi la pertinence pédagogique du dispositif.

En 2026, la collaboration se poursuivra avec la création d'un nouveau module intégrant les thématiques du droit au compte et de la prévention des arnaques.

**Justine Champion, Référente éducation financière et budgétaire,
Banque de France**

Partenariat avec l'ANLCI : des ressources concrètes pour le terrain

La collaboration avec l'Agence nationale de lutte contre l'illettrisme (ANLCI) s'est poursuivie en 2025, notamment à travers un atelier organisé en mai, qui a réuni une trentaine de participants.

Ce travail commun a permis d'engager la coconstruction de kits pédagogiques destinés à aider les professionnels de la formation à mieux prendre en compte les situations d'illettrisme. Pensés comme des outils simples à mobiliser, ces modules abordent un socle commun de sensibilisation, ainsi que des questions très concrètes : la communication avec les publics, l'adaptation des parcours et la place de la vie sociale et citoyenne.

Ce partenariat s'inscrit dans une volonté partagée de proposer des ressources directement utiles aux équipes et de soutenir les professionnels dans leur accompagnement au quotidien.

En 2026, ce travail se poursuivra avec la mise à disposition des kits et le développement de nouvelles actions communes.

La collaboration avec l'UNAFORIS est le fruit d'une rencontre « de terrain » entre le coordinateur régional de l'ANLCI en Bourgogne-Franche-Comté et le directeur général de l'IRTESS d'alors, par ailleurs vice-président de l'UNAFORIS. Cette collaboration a reposé sur l'envie de chacun des participants aux groupes de travail, de proposer une solution concrète pour traiter de l'illettrisme avec les étudiants des établissements membres du réseau UNAFORIS mais aussi avec leurs partenaires. Chacun des groupes était composé d'agents du GIP ANLCI et de membres du réseau UNAFORIS qui ont rapidement trouvé une langue commune pour proposer des contenus de qualité. Cette mise au travail rapide et concrète nous motive à poursuivre cette collaboration pour une prise en compte des situations d'illettrisme plus efficiente, grâce au travail remarquable des travailleurs sociaux.

Ophélie Raveaud, Cheffe de projet, Agence nationale de lutte contre l'illettrisme

Un partenariat pour créer un Serious Game au service des formateurs en travail social

Dans le cadre du projet Modal'IS, relatif à l'hybridation des formations, l'UNAFORIS a engagé un partenariat avec l'IPAG Business School pour concevoir un Serious Game dédié à la formation des formateurs en travail social, en formation initiale comme continue.

Ce travail repose sur une complémentarité claire : l'UNAFORIS, au cœur du réseau des établissements de formation en travail social, et l'IPAG Business School, spécialisée dans la conception de dispositifs pédagogiques numériques immersifs.

Soutenu par l'appel à projets DEFFINUM, Modal'IS vise à développer des ressources pédagogiques adaptées aux évolutions des pratiques. Le Serious Game en constitue une composante importante, en proposant un outil concret pour travailler les situations pédagogiques autrement.

Pensé pour être facilement mobilisable par les établissements, cet outil a vocation à accompagner les formateurs dans l'évolution de leurs pratiques, au plus près des réalités du terrain.

En tant qu'Établissement d'enseignement supérieur privé d'intérêt général (EESPIG), l'IPAG Business School est une Association loi 1901 à but non lucratif, profondément engagée dans une mission d'intérêt général, au service du territoire et de la réussite des jeunes. Son modèle à but non lucratif la conduit à réinvestir l'intégralité de ses ressources dans la qualité pédagogique, l'accompagnement des publics et l'ouverture sociale.

L'IPAG Business School apporte au projet Modal'IS son savoir-faire en ingénierie pédagogique et en apprentissage digital. Forte de l'expérience de son Centre d'apprentissage Digital et Expérientiel dirigé par Thomas Hervouet-Kasmi, reconnu notamment pour la conception de Serious Games plusieurs fois primés, l'IPAG contribue ainsi activement à la conception et à la construction du Serious Game Modal'IS, illustrant son engagement concret en faveur de l'innovation pédagogique.

En unissant leurs forces, l'IPAG Business School et l'UNAFORIS entendent créer un outil de formation à grande échelle.

À terme, ce Serious Game permettra de former des générations de formateurs en travail social. Cette collaboration exemplaire illustre la volonté commune des deux partenaires de renforcer les compétences dans le champ social et d'innover en matière de pédagogie au service du bien commun.

**Thomas Hervouet-Kasmi, Directeur du CADE-DEL
Digital and Experiential Learning Center, IPAG
Business School**

UNAFORIS et la MAIF : un partenariat renforcé au service du réseau



En 2025, l'UNAFORIS a signé un partenariat avec la MAIF, acteur historique de l'économie sociale et solidaire. Fondée en 1934 par des instituteurs, la MAIF est aujourd'hui un acteur reconnu dans les domaines de l'éducation, de la culture et de la recherche, ainsi que le premier assureur des associations et collectivités.

Ce partenariat traduit une volonté commune : soutenir concrètement les apprenants, stagiaires, enseignants et personnels des établissements membres du réseau, autour de valeurs partagées telles que la solidarité, la citoyenneté et l'accès à l'éducation pour tous.

Désormais intégré à la Direction Associations, Collectivités, Entreprises de la MAIF, le partenariat prend de nouvelles dimensions pour proposer aux établissements membres des services et solutions d'assurance adaptés à leurs besoins, tout en soutenant la dynamique collective du réseau à travers la communication et la mise en relation. L'UNAFORIS s'engage, de son côté, à faire connaître ces expertises auprès de son réseau et à associer la MAIF à ses temps forts et réflexions stratégiques. Un premier atelier commun est prévu dès la rentrée 2026, pour travailler sur des sujets d'intérêt partagé tels que la responsabilité sociale et environnementale (RSE) ou la responsabilité civile des dirigeants et gouvernants.

Financement des projets : un temps d'échange avec la Banque des Territoires

Le 22 septembre 2025, l'UNAFORIS a proposé un webinaire avec la Banque des Territoires, réunissant une trentaine de participants. L'idée était de mieux comprendre les possibilités de financement dans la formation professionnelle offertes par la Banque des Territoires et les critères de sélection des projets qui en découlent. Ceci rejoignant une question concrète que beaucoup d'établissements se posent : comment financer des projets aujourd'hui, dans un contexte de plus en plus contraint ?

Les interventions ont permis de poser clairement le cadre : la Banque des Territoires n'intervient pas en délivrant des subventions, mais en investissant dans des projets déjà amorcés. Cela suppose d'avoir un projet structuré, un modèle économique viable, et souvent de mobiliser d'autres partenaires financiers.

Des exemples ont été présentés, notamment dans le champ de la formation et de l'inclusion, ce qui a permis de mieux situer ce qui est réellement attendu. Les échanges ont aussi montré que ces modalités restent encore peu connues et parfois difficiles à appréhender pour les établissements. Cette occasion a permis de clarifier ces procédures et de faciliter les premiers contacts avec les interlocuteurs en région, pour celles et ceux qui souhaitent aller plus loin dans leurs démarches.



Prix UNAFORIS dans le cadre du Festival du film social 2025



L'UNAFORIS a participé au Festival du film social, organisé par l'association La 25e Image, en décernant son prix annuel. Ce festival met en lumière, à travers le cinéma, le vécu des personnes en difficulté sociale et les réalités du travail social, et favorise les rencontres entre le monde de la formation, les acteurs sociaux et le grand public. Le jury UNAFORIS, composé de représentants d'établissements de formation adhérents, de représentants du réseau Prisme, et de la Fédération nationale des étudiants en milieu social (FNEMS), d'une personne concernée et d'un membre du Bureau de l'Union, a récompensé le documentaire *Ker Madeleine, semer la liberté* de Marine Giraud.

Le film suit la ferme de Ker Madeleine, entre Nantes et Vannes, qui accueille des détenus dans le cadre d'un « placement extérieur ». Avec sensibilité et humanité, la réalisatrice interroge la capacité du travail, du collectif et du lien à redonner du sens à la liberté, offrant un regard profond sur la réinsertion et la construction du lien social.



Cérémonie de clôture du Festival du film social



Ker Madelaine, lauréat du jury UNAFORIS

L'UNAFORIS engagée dans la revue *Vie Sociale*

L'UNAFORIS contribue activement à la revue *Vie sociale*, portée par plusieurs établissements du réseau, en participant à ses réflexions sur l'évolution des formations en travail social. Le numéro 47, publié en janvier 2025, s'intéresse aux transformations de la formation, entre rapprochement avec l'enseignement supérieur, évolution des profils d'étudiants et place croissante de la recherche. L'Union y est particulièrement investie, avec une introduction de notre président, Marcel Jaeger ainsi qu'une contribution de Chloé Altwegg-Boussac, déléguée générale, et de Mathilde Yahiaoui, chargée de mission politiques publiques et formations. Leur article, intitulé « Vers une (re)connaissance réciproque entre EFTS et universités ? Modèles d'organisation, conventionnements et/ou bi-diplomation, collaboration, opposition et ignorance ? », rend compte d'une vision nationale de la situation et des questionnements à l'œuvre au sein du réseau, notamment en ce qui concerne l'inscription des formations en intervention sociale dans le champ de l'enseignement supérieur et les enjeux de reconnaissance qui en découlent.

Ce numéro met également en lumière la participation de plusieurs membres du réseau, qui partagent leurs analyses et leurs retours d'expérience.

Dans la continuité du numéro 46 consacré à l'avenir de la formation des travailleurs sociaux, ce numéro 47 met également en lumière la participation et les nombreuses contributions de plusieurs membres du réseau qui partagent leurs analyses et leurs retours d'expérience.

À travers ces publications, l'UNAFORIS et son réseau participent à une réflexion collective sur les évolutions du secteur et les enjeux auxquels sont confrontées les formations aujourd'hui.

L'UNAFORIS poursuit cet engagement en restant contributrice active de la revue et en soutenant sa diffusion au sein du réseau.



La revue *Vie Sociale*



Journée du réseau UNAFORIS : repenser les formations et métiers de la santé et du social



Le 19 mars 2025, l'UNAFORIS a réuni experts, professionnels et acteurs de la formation à l'IRTS Montrouge – Neuilly-sur-Marne, à l'occasion de la Journée mondiale du travail social. L'objectif : réfléchir ensemble à la manière de mieux articuler les secteurs sanitaire et social et de préparer les compétences de demain dans une perspective de santé globale, recommandée par l'Organisation mondiale de la santé (OMS).

La journée a alterné échanges et présentations de projets concrets, comme NUMETIS, pour intégrer le numérique dans la santé, et OASISS, pour faciliter l'insertion professionnelle des personnes en situation de handicap dans les métiers du social et du soin. Ces initiatives montrent comment l'innovation peut répondre aux défis du secteur. La réflexion s'est achevée par une projection sur l'avenir, soulignant la nécessité d'adapter les formations et métiers aux transformations sociétales, économiques et technologiques, tout en renforçant le lien humain et la coopération entre acteurs.



Journée du réseau UNAFORIS, le 19 mars

Atelier UNAFORIS – Rapprocher les filières animation et travail social



En mars 2025, l'UNAFORIS a réuni une soixantaine de participants pour travailler sur les liens entre les filières de l'animation et du travail social, à la suite de la publication des nouveaux textes encadrant les CPJEPS, BPJEPS ASEC et DESJEPS.

Cet atelier a permis de confronter les points de vue, d'identifier les acteurs concernés et de discuter concrètement de la mise en œuvre de ces textes, au plus près des réalités des établissements et des équipes.

Ces échanges ont ouvert des pistes pour mieux articuler les parcours et créer des passerelles entre les deux champs, avec un objectif simple : rendre les formations plus lisibles et plus adaptées aux besoins du terrain.

Poursuite du partenariat avec l'Institut de l'Engagement

En 2025, l'UNAFORIS et l'Institut de l'Engagement se sont rapprochés pour réfléchir ensemble à l'organisation d'un atelier en 2026 afin de présenter les missions et programmes phares portés par l'Institut de l'Engagement, et d'entrevoir les opportunités de partenariat avec les établissements de formation en travail social (EFTS) du réseau UNAFORIS. Il aura pour ambition également de rendre compte de partenariats déjà engagés et à identifier des perspectives de collaboration avec les EFTS.

Collaboration entre l'Institut de l'Engagement et l'UNAFORIS : un partenariat gagnant pour l'engagement et la formation

L'Institut de l'Engagement et l'UNAFORIS unissent leurs forces pour offrir aux lauréats de nouveaux horizons. En leur faisant découvrir les formations et écoles de l'UNAFORIS, l'Institut leur ouvre des portes vers des parcours adaptés vers des métiers porteurs. Ce partenariat permet aussi aux établissements de l'UNAFORIS d'accueillir des jeunes motivés, porteurs de valeurs fortes et d'expériences terrain. L'UNAFORIS s'engage pour l'environnement en faisant connaître des établissements de formation les Premiers Secours de la Planète, un parcours de sensibilisation gratuit au climat, à la biodiversité et à l'engagement, pour renforcer la capacité des étudiants à agir pour l'environnement et la solidarité. Une synergie qui allie formation, engagement et impact concret, au service des jeunes et des professionnels. Une belle illustration de l'alliance entre éducation et action collective !

Isabelle Marret, Responsable du Programme Lauréats et Elena Richard, Responsable Sensibilisation, Institut de l'Engagement



Journée du réseau UNAFORIS, le 19 mars



3. Un réseau fort, structuré et solidaire

Réingénierie des diplômés : un débat le matin de l'Assemblée générale de l'Union pour croiser les regards et s'approprier les enjeux



Au regard de l'enjeu de cette réingénierie, l'UNAFORIS a réuni le matin de son Assemblée générale et à quelques jours du vote en commission professionnelle consultative CPC de la réforme des diplômés d'État de niveau 6 (gradés licence), plus de 100 participants et une trentaine de partenaires pour en débattre.

Au fil des échanges, chacun a pu partager sa lecture des transformations en cours : évolution des publics, attentes qui changent, réalités de terrain qui bousculent les cadres existants. Jean-Robert Jourdan, Marcel Jaeger et Chloé Altwegg-Boussac ont posé des repères pour comprendre ces évolutions, en lien avec les travaux menés au niveau national.

La discussion s'est ensuite ouverte sur des questions très concrètes : qu'est-ce que cette réforme va changer dans les établissements, dans les équipes, dans le quotidien des étudiants ? Manuel Péliissié, Chantal Mazaëff et Emmanuelle Robert ont apporté des éclairages à partir de leur expérience.

Ce temps d'échange a surtout permis de remettre du sens derrière la réforme : faire évoluer les diplômés, c'est aussi prendre le temps de se demander ce que l'on attend aujourd'hui de l'action sociale, et comment on prépare celles et ceux qui vont l'exercer demain.

Sophie Vincent prend la suite de Philippe Ropers à la Vice-présidence de l'UNAFORIS



Mercredi 1er octobre 2025, le Conseil d'administration de l'UNAFORIS a nommé Sophie Vincent en qualité de vice-présidente de l'Union. Elle prend la suite de Philippe Ropers que le Conseil d'administration remercie chaleureusement pour son engagement et son implication dans les travaux de l'Union. Directrice générale de l'IRTS Nouvelle-Aquitaine Bordeaux et diplômée de Sciences Po Bordeaux, Sophie Vincent a rejoint le Conseil d'administration en juin 2024 en tant que représentante de la plateforme régionale Nouvelle-Aquitaine. Cette nomination s'inscrit dans la volonté du Conseil d'administration de faire vivre une gouvernance partagée et de poursuivre les actions engagées en faveur du développement et de l'évolution des formations en intervention sociale.

Séminaire du Conseil d'administration de l'UNAFORIS : prendre du recul pour préparer l'avenir



Les 28 et 29 août 2025, le Conseil d'administration de l'UNAFORIS s'est réuni à l'HETIS de Nice pour son séminaire annuel. Ce temps de travail a permis aux administrateurs de prendre du recul et de réfléchir collectivement aux orientations de l'Union.

Les échanges ont porté sur des questions de fond : les finalités des formations en intervention sociale, leur évolution dans un contexte de transformations du secteur, ainsi que la place de la recherche et des diplômés dans ces dynamiques. Les participants ont également interrogé l'ouverture de l'Union à d'autres acteurs et l'articulation entre les dynamiques régionales et nationales.

Au-delà des orientations stratégiques, ce séminaire a été l'occasion de réaffirmer ce qui fait le cœur des formations : la construction de compétences, mais aussi d'un positionnement éthique, en lien avec les réalités du terrain.

Un recueil des contributions issues de ces deux journées a été publié. Il restitue les analyses et les échanges, et constitue un appui pour les établissements, les formateurs et les partenaires qui souhaitent s'en saisir pour faire évoluer leurs pratiques.

Ce séminaire témoigne de l'engagement du réseau à penser collectivement l'avenir de la formation en intervention sociale, dans un esprit de coopération et de cohérence.



Séminaire du Conseil d'administration de l'UNAFORIS

Conférence des gouvernances de l'UNAFORIS : Gouvernance, management, IA et transformation - une journée de réflexion collective pour les EFTS



Le 21 mai 2025, l'UNAFORIS a réuni à l'IRFASE (Évry-Courcouronnes) des directeurs, chercheurs et professionnels autour d'une question centrale : comment faire évoluer les modes de gouvernance et de management dans un contexte de ressources contraintes.

Après une introduction de Marcel Jaeger, président de l'Union et Véronique Bayer, directrice de l'IRFASE, Évry-Courcouronnes, une table ronde a permis de croiser les regards d'acteurs aux profils variés. Ces échanges ont mis en lumière les tensions actuelles du secteur, mais aussi les leviers possibles pour accompagner les transformations en cours.

La journée s'est poursuivie par des ateliers consacrés à deux enjeux majeurs : l'impact de l'intelligence artificielle sur les pratiques pédagogiques et les modes de gestion, ainsi que l'évolution des formes de gouvernance et des compétences managériales. Un temps a également été dédié à la présentation du partenariat avec la MAIF, illustrant les coopérations possibles au service du réseau.

Ces travaux ont contribué à nourrir la réflexion de l'UNAFORIS sur les modèles d'organisation et les dynamiques collectives à renforcer pour faire face aux défis actuels.

L'IRFASE a eu le plaisir d'accueillir pendant trois jours en mai 2025, les instances de l'UNAFORIS. Cette rencontre a permis de mieux faire connaître le territoire de l'Essonne, ses ressources, ainsi que le positionnement de l'IRFASE au sein de cet écosystème. Des formateurs de l'IRFASE ont proposé une promenade urbaine, et l'équipe pédagogique des EJE a organisé une visite de la « Semaine de la Petite Enfance », une manifestation à destination des tout-petits et de leurs familles, coorganisée avec les services de la petite enfance de la ville d'Évry-Courcouronnes. Pour clôturer la seconde journée, nous avons partagé un verre de l'amitié chez notre partenaire La Scène nationale de l'Essonne, l'occasion d'assister à une représentation théâtrale portée par des salariés et des étudiants de l'IRFASE et de découvrir le partenariat qui nous lie autour de la petite scène, un espace d'accueil et création pour les tout-petits. Ces expérimentations illustrent le lien fort entretenu sur ce territoire entre culture et travail social et il témoigne de la dynamique d'innovation qui anime l'IRFASE.

Véronique Bayer, IRFASE, Évry-Courcouronnes



Conférence des gouvernances de l'UNAFORIS

Bilan 2025 du Conseil des régions de l'UNAFORIS, par son président, Éric Santamaria, EFPP, Paris

Le Conseil des régions s'est réuni à cinq reprises en 2025. Les échanges ont porté sur les problématiques rencontrées dans les territoires, les plateformes et les EFTS, mais aussi sur la place et l'efficacité de cette instance au sein de l'UNAFORIS. Si elle demeure un espace d'échanges apprécié, son rôle et son impact continuent d'interroger.

Des problématiques communes à toutes les plateformes

L'année écoulée met en lumière des difficultés importantes pour les EFTS, en particulier sur le plan financier. La prime Ségur, dont la prise en charge varie selon les régions, apparaît comme un révélateur des déséquilibres existants, mais aussi comme un facteur aggravant.

Les échanges entre régions soulignent des disparités importantes dans les pratiques des Conseils régionaux, rendant difficile l'élaboration de positions communes et la définition de stratégies claires. Cette hétérogénéité complique également les dialogues de gestion et la communication avec les tutelles.

Par ailleurs, les baisses de subventions et les évolutions des modalités de financement, notamment les financements par étudiant, accentuent les incertitudes. Ces dernières fragilisent les établissements et rendent le travail des directions et des gouvernances plus complexe. Certaines structures sont en grande difficulté, voire contraintes à la fermeture, renforçant un sentiment d'urgence partagé.

La réforme des diplômes de niveau 6 (gradés licence), constitue un autre point majeur de préoccupation. Les modalités de financement restent incertaines, alors même que les volumes horaires évoluent de manière contrastée selon les formations. Cette réforme interroge également la place de la formation dans une logique de formation tout au long de la vie, ainsi que la reconnaissance et la sécurisation des diplômes d'État.

Plus largement, la place de l'appareil de formation dans le secteur professionnel est questionnée. La reconnaissance des formations par les employeurs, notamment à travers les relations avec Nexem, reste un enjeu important. Les dimensions pédagogiques et économiques de ces évolutions expliquent leur place centrale dans les débats. D'autres sujets ont également marqué l'année : l'attractivité des formations, la baisse significative de l'apprentissage et l'intégration progressive de l'intelligence artificielle dans les pratiques, notamment à travers des journées d'étude dédiées. La richesse des échanges reflète la diversité des territoires et des structures. Toutefois, la valorisation de ces travaux à l'échelle nationale reste encore à consolider.

Le lien entre le Conseil des régions et l'UNAFORIS

Le rôle du Conseil des régions et son articulation avec le Conseil d'administration demeurent des sujets centraux. La diversité des organisations et des modes de représentation complexifie la lisibilité de l'instance : les membres représentent-ils leur plateforme ou leur institution ? Quels sujets doivent être priorités ? Comment articuler les besoins nationaux et les réalités locales ? Si 2025 n'apporte pas de réponses définitives, plusieurs évolutions sont à noter. La présence de Chloé Altwegg-Boussac, déléguée générale, en début de séance permet désormais de renforcer le lien entre le Conseil des régions et le Conseil d'administration.

À la demande de ce dernier, le Conseil des régions a mené un travail sur la prise en charge des étudiants à besoins spécifiques. Ce sujet transversal mobilise des enjeux RH, pédagogiques, financiers et d'attractivité. Le travail réalisé a été présenté au Conseil d'administration.

Le choix de cette thématique a toutefois relancé le débat sur les priorités du Conseil des régions, question qui reste ouverte.

Autre modification notable, depuis cette fin d'année 2025, le co-président du Conseil des régions, représentant d'une plateforme et élu par ces pairs, participera désormais au Conseil d'administration. Cette présence sera à travailler, à partir tout à la fois des attentes du Conseil d'administration comme de celles du Conseil des régions.

Pour finir, saluons l'action de Philippe Ropers qui cède sa place en cette fin d'année de co-président du Conseil des régions, issu du Conseil d'administration, à Philippe Fofana.

Je profite de ces quelques lignes pour remercier tous les membres du Conseil des régions pour leur investissement et pour la richesse de nos débats. En espérant que 2026 leur donne toujours plus d'écho.

Plateforme régionale Auvergne-Rhône-Alpes

- L'évolution du statut de notre collectif en région : en septembre 2025, l'association UNAFORIS a été dissoute sur décision de l'Assemblée générale extraordinaire. Cette dissolution fait suite à un long travail de concertation et de réflexion entre membres de la plateforme qui souhaitent trouver une forme plus souple de fonctionnement ; l'occasion aussi de remobiliser l'ensemble des membres sur l'élaboration d'un nouveau projet commun. L'association a donc fait place à un collectif de 8 membres actifs pour le moment (INFA, ISTR, ADEA, Rockefeller, Don Bosco, OCELLIA, CARREL, ARFRIPS) qui s'engagent à coopérer à partir d'une charte élaborée par ce collectif.
- Le fonctionnement de ce collectif recomposé prévoit une réunion de concertation et d'échanges entre directeurs au rythme d'une fois par trimestre (des administrateurs d'établissements peuvent également contribuer à ces rencontres) et l'organisation d'une journée annuelle type « séminaire » réunissant les salariés des membres appartenant au collectif, à partir d'une thématique précise.
- Le deuxième point marquant est donc l'organisation de cette journée annuelle : celle de juillet 2025 organisée sur le thème « IA et pédagogie » a réuni, sur Lyon, une centaine de participants à partir d'une conférence plénière puis d'ateliers qui ont permis aux formateurs des différents établissements de pouvoir mutualiser leurs différentes expérimentations de l'IA notamment.

Arlette Durual, membre du Conseil des régions UNAFORIS, ADEA formation, Bourg-en-Bresse

Plateforme régionale Hauts-de-France

En 2025, la plateforme régionale s'est mobilisée autour de plusieurs chantiers, avec notamment la réponse en cours à un appel à projet FSE porté par la Région Hauts-de-France.

L'année a également été marquée par une évolution structurante, avec la transformation de l'Aipris, initialement association loi 1901, en délégation régionale UNAFORIS, désormais représentée par Christine Verjus et Charlotte Delabie.

Les échanges entre acteurs ont été largement nourris par des sujets de fond : la mise en œuvre du Ségur, les difficultés de financement rencontrées par les EFTS, ainsi que la réingénierie des formations gradées licence.

Marie-Véronique Labasque, membre du Conseil des régions UNAFORIS, APRADIS, Amiens

Plateforme régionale Bourgogne Franche-Comté

Dans le cadre de ma mission au Conseil des régions de l'UNAFORIS, j'assure également l'animation et la structuration de la plateforme régionale Bourgogne Franche-Comté.

Les travaux menés en 2025 ont porté sur le partage des réalités de terrain (rentrée et difficultés à remplir les EFTS, baisse de l'apprentissage, financement Région), l'identification des enjeux communs liés aux réformes des diplômes et à la fragilisation des modèles économiques, ainsi que la définition d'axes de travail partagés (organisation de rencontres communes avec des partenaires, etc) La plateforme constitue un lieu vivant de dialogue stratégique, permettant aux acteurs régionaux de dépasser les échanges techniques pour se positionner collectivement comme force de proposition sur les métiers, les publics et l'ancrage territorial des formations sociales

Frédéric Stenger, membre du Conseil des régions UNAFORIS, IRTS de Franche-Comté, Besançon

Plateforme régionale Grand Est

Les principaux sujets d'attention et de travail en commun de la Plateforme régionale Grand Est ont été les suivants :

- Un projet collectif d'achat de plateforme pédagogique numérique
- Après des travaux réguliers des directions d'établissement, une journée de travail et de partage avec les directions pédagogiques de chaque établissement
- Des inquiétudes sur le financement de nos établissements en raison de la non prise en charge du Ségur par la Région

Stéphane Fournal, membre du Conseil des régions UNAFORIS, IRTS Champagne-Ardenne, Reims

Plateforme régionale Pays de la Loire

Le 25 février 2025, la plateforme UNAFORIS Pays de Loire a organisé sa deuxième journée d'étude, consacrée à l'Intelligence Artificielle.

Cette journée a pour vocation de réunir nos équipes pédagogiques pour un temps de travail collaboratif autour d'une thématique préalablement définie par un COPIL (constitué de représentants de chaque établissement de formation adhérent).

Cette journée a réuni 90 personnes sur le site de l'ARIFTS à Angers autour de questionnements sur les atouts et les limites de l'IA et les enjeux en pédagogie pour les formateurs comme pour les apprenants.

L'objectif était d'apporter des connaissances et d'impulser une réflexion sur ce qu'est l'IA générative, de dépasser les clivages qui peuvent exister dans son utilisation en formation.

Afin de nous accompagner dans ce questionnement, le COPIL de la JE a sollicité Denis Cristol, Consultant en apprenance collective, stimulateur d'écosystèmes innovants, facilitateur organisationnel (<https://apprendre-autrement.org/>).

La journée s'est déroulée en deux temps :

- une conférence animée par Denis CRISTOL qui s'est appuyé sur les résultats d'enquêtes préalablement administrées aux formateurs et aux apprenants de nos instituts
- un atelier collaboratif "la Fresque de l'IA", à partir de 34 cartes, supports de l'atelier, les participants ont été invités à explorer et prendre connaissance des cartes et des concepts associés ; à classer ces mêmes cartes par association d'idées ; enrichir les questionnements, en partageant leurs connaissances et enfin évoquer des pistes d'idées à mettre en œuvre.

Avant de clôturer cette journée, nous avons convenu de continuer la réflexion autour de la rédaction d'une charte d'utilisation de l'IA à l'usage des collaborateurs de nos organismes.

Un groupe de travail a donc suivi pour la mise en place de cette charte.

Sa déclinaison à l'usage des apprenants, a ensuite été travaillée au sein de chaque institut.

Aurélia Trouvé, membre du Conseil des régions UNAFORIS, Sup Social, La Roche-sur-Yon

Plateforme régionale Centre-Val de Loire

Les présidents et directeurs de la plateforme Centre-Val de Loire ont poursuivi, en 2025 leurs rencontres et échanges. Ils ont ainsi pu mener une démarche conjointe auprès du Conseil régional quant aux impacts de la prime Ségur, ouvrant sur une prise en compte de son financement 2025. Des temps de travail entre présidents ont été dédiés à la définition d'une stratégie relative à la gouvernance du CFA hors les murs porté par les 2 associations (ERTS ARDEQAF et ATEC). Enfin, les directions des 2 EFTS partagent régulièrement autour des problématiques rencontrées (attractivité, réforme des diplômes, certifications,...) et ont initié une analyse des organigrammes et ratios de personnels en vue d'une meilleure lisibilité de leurs institutions par le Conseil régional.

Maryline Barillet-Lepley, membre du Conseil des régions UNAFORIS, ITS-Tours, Tours

Bilan 2025 du Conseil d'orientation de l'UNAFORIS, par son président, Guy Cauquil, administrateur UNAFORIS, Inkipit, Toulouse

Le Conseil d'orientation de l'UNAFORIS a pour mission d'alimenter la réflexion de l'Union et de ses instances afin d'éclairer leurs choix et orientations. Il constitue un espace de production d'idées et de mise en perspective des évolutions du secteur. Au-delà de ses contributions régulières au Conseil d'administration, il a développé depuis deux ans plusieurs espaces de débat et de réflexion. En 2025, ces travaux se sont concrétisés par différentes initiatives structurantes.

Deux webinaires de réflexion prospective ont été organisés autour des enjeux actuels et à venir de la digitalisation des formations professionnelles. Ils ont permis d'interroger les transformations pédagogiques liées au numérique, mais aussi les impacts sur les pratiques des formateurs et des apprenants.

Par ailleurs, deux ateliers de confrontation méthodologique ont été proposés aux chercheurs des EFTS. Le premier portait sur les approches cliniques, le second sur les approches juridiques. Ces temps de travail ont favorisé le croisement des disciplines et le partage de pratiques de recherche, contribuant à renforcer la dynamique scientifique au sein du réseau.

Le Conseil d'Orientation a également assuré la conception et l'animation des Journées Réseaux semestrielles. La première, organisée en février 2025, était consacrée à la société du « prendre soin ». La seconde, dédiée aux horizons de la formation professionnelle à long terme, initialement prévue en octobre 2025, s'est finalement tenue le 4 février suivant. Ces journées constituent des temps forts de réflexion collective pour les adhérents.

L'ensemble de ces événements a réuni des intervenants et experts reconnus. Parmi eux figuraient le Dr Sylvain Gautier, secrétaire général de la Société Française de Santé publique, et Yannick Blanc, président de Futuribles International, lors de la journée consacrée au « prendre soin ». Les séminaires méthodologiques ont bénéficié des apports des professeurs Vincent de Gaulejac, sur les méthodologies de sociologie clinique, et Robert Lafore, sur la construction juridique des politiques sociales.

Enfin, la réflexion sur l'avenir de la formation professionnelle à l'horizon 2040 a été nourrie par l'intervention de Philippe Joffre, président de la société Conseil Paradoxes, ainsi que par les contributions des présidents des commissions spécialisées de l'UNAFORIS : Philippe Fofana, pour la *Formation tout au long de la vie*, Chantal Mazaëff, pour les *Formations diplômantes* et Philippe Ropers pour les *Stratégies et le développements*.

Ces différents temps ont également permis de valoriser plusieurs projets portés par l'Union et ses partenaires. Parmi eux, le projet NUMETIS, conduit avec la Croix-Rouge, l'expérimentation OASISS-Handicap menée avec l'OETH, ainsi que les premiers impacts du programme national DEFFINUM, dans lequel une vingtaine d'adhérents sont engagés, soit sous coordination de l'UNAFORIS, soit dans le cadre du regroupement CERSO.

Les contributions du Conseil d'Orientation ont ainsi permis aux adhérents de s'interroger sur plusieurs enjeux majeurs pour l'avenir du secteur. Le décloisonnement progressif des métiers du social et du soin apparaît comme une tendance structurante, appelant à repenser les formations et les coopérations professionnelles.

L'impact croissant du numérique constitue également un levier de transformation important, tant sur le plan pédagogique qu'organisationnel. De même, la montée en puissance des logiques de blocs de compétences interroge les identités professionnelles et les parcours de formation. Enfin, la diversification des activités et des modèles économiques des EFTS s'impose dans un contexte marqué par l'évolution des besoins et la raréfaction des financements publics. Ces mutations obligent les acteurs à adapter leurs stratégies et à innover. À travers l'ensemble de ses actions, le Conseil d'Orientation a contribué en 2025 à nourrir la réflexion prospective de l'UNAFORIS et à offrir à ses adhérents des espaces de dialogue et d'anticipation, essentiels pour penser les évolutions à venir.

L'année 2025 a été l'occasion pour la Fédération des acteurs de la solidarité (FAS) et l'UNAFORIS de resserrer un partenariat engagé de longue date, marqué par une coopération renforcée autour des enjeux essentiels liés aux métiers du social, à la formation des futur-es professionnel·les et aux défis qui attendent nos secteurs. Dans un contexte de fortes tensions – difficultés de recrutement, fragilités économiques, instabilité politique – la dimension prospective est devenue indispensable pour anticiper les transformations à l'œuvre. Mobilisée au sein du comité prospective de l'UNAFORIS, nous sommes convaincus de la nécessité d'analyser collectivement les évolutions du secteur, d'identifier les compétences de demain et de construire des réponses adaptées aux besoins des personnes accompagnées. Cette dynamique commune renforce notre capacité à agir ensemble pour soutenir les métiers, les formations et les organisations qui portent la solidarité au quotidien.

Nathalie Latour, Directrice générale, Fédération des acteurs de la solidarité (FAS)

Bilan 2025 de la Commission spécialisée *Stratégies et développements* de l'UNAFORIS, par son président, Philippe Ropers, IRTS Montrouge, Neuilly-sur-Marne, Montrouge

1. Contexte et objet du rapport

La commission spécialisée *Stratégies et développements* de l'UNAFORIS a été relancée en 2025 avec un objectif clair : éclairer les choix de développement des organismes de formation et de recherche en intervention sociale, et proposer des repères opérationnels.

La présente synthèse, restitue les travaux menés tout au long de l'année, met en évidence les constats partagés, et formule des pistes d'action à destination des organismes adhérents comme de l'UNAFORIS. Il s'inscrit en cohérence avec les productions existantes (questionnaire économique, notes thématiques, synthèses intermédiaires). Il s'adresse à l'ensemble des adhérents, quels que soient leur taille, leur histoire ou leur ancrage territorial.

2. Enjeux principaux

Les travaux de la commission font ressortir plusieurs dynamiques structurantes.

Diversification des activités

Face à l'évolution des financements, à la concurrence et aux nouvelles attentes, les établissements développent de nouvelles activités : formation continue, recherche, appui aux organisations, analyse de la pratique ou actions à l'international. Cette diversification doit rester cohérente avec le projet de formation sociale et les besoins des territoires.

Ressources humaines

Les équipes sont fortement sollicitées dans un contexte de transformations multiples : réformes, exigences de qualité, développement de nouvelles offres et tensions de recrutement. Les enjeux de compétences, de parcours professionnels, de reconnaissance et d'organisation du travail sont centraux.

Patrimoine immobilier

Soumis à des contraintes fortes (coûts, rénovation énergétique, évolution des usages), le patrimoine immobilier constitue à la fois une ressource et une charge. Il doit être intégré pleinement aux stratégies à moyen et long terme.

Gouvernance

Le rôle des administrateurs et l'articulation avec les directions influencent directement la capacité de pilotage. La clarification des rôles, la formation des administrateurs et la formalisation de projets stratégiques partagés apparaissent essentielles.

Intelligence artificielle

L'usage croissant de l'IA transforme les pratiques pédagogiques. Il impose de repenser les modalités d'évaluation, la place de l'écrit et la gestion des données, tout en offrant des opportunités pour l'apprentissage.

Outils de pilotage

Les travaux engagés (questionnaire économique, typologies, matrices) constituent un socle d'outils communs permettant aux organismes de structurer leurs analyses et de renforcer leur capacité de dialogue avec les pouvoirs publics.

3. Orientations proposées

Ces constats se traduisent en axes d'action.

Diversification

Formaliser une stratégie de développement à partir des compétences existantes et construire des partenariats structurés.

Questionnaire économique

L'intégrer aux cycles de gestion interne et produire des analyses régulières à l'échelle nationale.

Ressources humaines

Formaliser des référentiels de compétences, renforcer le management et décloisonner les activités.

Immobilier

Réaliser des audits et élaborer des schémas directeurs, en envisageant des montages diversifiés.

Gouvernance

Créer un référentiel des compétences d'administrateur et développer des formations dédiées.

Intelligence artificielle

Définir des chartes d'usage et adapter les pratiques pédagogiques, avec un appui national.

4. Plan d'action

Le rapport propose un plan à deux niveaux.

UNAFORIS :

Production d'outils communs, organisation de temps collectifs et valorisation du questionnaire économique.

Organismes :

Appropriation des axes selon les contextes, actualisation des projets stratégiques et renforcement du pilotage.

Bilan 2025 Commission spécialisée Formation diplômante de l'UNAFORIS, par sa présidente, Chantal Mazaëff, École supérieure de Praxis Sociale, Mulhouse

Nous ne nous sommes pas ennuyés en 2025, tant la réforme des diplômes d'État de niveau 6 (gradés licence), nous a fortement mobilisés et nous mobilise encore ! Ces temps ont été marqués par des attentes, parfois déçues, des bonnes surprises, des incertitudes et la nécessaire communication au sein du réseau et du Conseil d'administration, qui est resté en veille et en soutien autour des changements engagés et au regard des inquiétudes qu'elle a suscitées. Cette réforme a permis de redonner un souffle d'air frais aux ingénieries, en attribuant aux établissements une forte marge en termes d'autonomie, qui peut faire peur mais qui oblige à affirmer nos partis-pris et nous invite à faire réseau sur les territoires pour préserver une cohérence globale entre EFTS. Il reste à regretter que cette réforme n'ait pas permis de tisser des ponts avec les organisations professionnelles, où la dimension identitaire reste très marquée. Enfin cette réforme est en phase avec une meilleure prise en compte des savoirs expérientiels des personnes accompagnées, avec la reconnaissance de l'engagement étudiant, la prise en compte des transformations sociétales, démographiques, numériques, écologiques, ... Les équipes pédagogiques se sont mises au travail en fin d'année 2025 pour « transformer » l'essai et repenser également les organisations ; signe que pédagogie et organisation sont dorénavant intimement liées !

Dernier point, un changement majeur sur cette réforme, qui risque d'irriguer les modèles des révisions à venir (2026 : DEAES et DEMF ; 2027 : la filière de l'encadrement – CAFERUIS, CAFDES et DEIS), les process d'évaluations reviennent dorénavant pleinement aux EFTS, les tutelles ne venant plus « que » délivrer les certifications et diplômes au terme des parcours de formation, reposant l'enjeu de nous voir attribuer la délégation de certification, un jour peut-être...

Les formations infra-bac ont été l'autre point d'attention de la Commission en 2025. D'une part, l'accompagnement de la mise en œuvre de la réforme du D.E d'Assistant familial au 1er avril 2025, amenant ce diplôme à être reconnu au niveau 4, signe de l'importance de ce métier mais qui réinterroge l'ensemble de la hiérarchie et structuration des diplômes en travail social. Enfin, un autre chantier s'est lancé en fin d'année, la réforme du DEAES qui devrait aboutir en fin d'année 2026. Pour ces deux formations ainsi que pour les évolutions de la VAE, nous avons proposé plusieurs ateliers qui ont été fortement suivis, montrant combien les attentes sont fortes au sein du réseau en matière d'échanges et d'informations.



Breve | 23 mai 2025



Pour l'Unaforis, la réforme des diplômes "remet en lumière les fondements du travail social"

Diplômes du travail social : "Si la réforme ne passe pas, ce serait catastrophique !"



Chantal Mazaëff présidente de la commission spécialisée "Formation diplômante" de l'Unaforis est satisfaite de la réforme des formations sociales en cours. - © DR



La réforme, à venir, des cinq diplômes de niveau 6 en travail social suscite toujours opposition et inquiétudes, dans un contexte de grande fragilité des écoles. - © Getty Images

Longs Formats | Sophie LE GALL | 25 septembre 2025 | Abonnés

Si cette rentrée 2025 est complexe, principalement en raison des difficultés traversées par les écoles de travail social, la suivante, qui verra l'application de la réforme des diplômes d'État, occupe déjà les esprits. Associations professionnelles, formateurs et étudiants espèrent encore de derniers ajustements leur permettant de préserver leur vision d'une formation de qualité, en phase avec les besoins.

Les articles du Média Social sur la réingénierie des diplômes d'État

L'année 2025 a été marquée par des échanges réguliers avec la DGCS, notamment dans le cadre des travaux relatifs aux diplômes d'État gradés licence, et ce, en lien avec la Commission spécialisée Formation diplômante de l'UNAFORIS. En 2026, cette dynamique de collaboration et de co-construction se poursuivra avec les travaux de révision du DEAES, du DEMF, ainsi que de la filière encadrement, avec la révision simultanée du CAFERUIS, du CAFDES et du DEIS. Cette coopération permet à l'UNAFORIS de faire remonter à la DGCS des propositions, questions et points de vigilance identifiés sur les territoires, en s'appuyant sur l'expertise des EFTS et leur connaissance des réalités de terrain.

Sarah Delimi, Chargée de mission ingénierie de formation, UNAFORIS

Commission spécialisée *Formation tout au long de la vie* - FTLV de l'UNAFORIS par son président, Philippe Fofana, administrateur UNAFORIS, HETIS, Nice

Créée au début de la mandature 2024-2027, la commission spécialisée *Formation tout au long de la vie* s'est affirmée en 2025 comme un espace structurant de veille, d'analyse et de production collective pour le réseau UNAFORIS. Sa création traduit une évolution majeure des organismes de formation en travail social, désormais amenés à intégrer pleinement les enjeux de la formation tout au long de la vie dans leurs stratégies, leurs organisations et leurs modèles pédagogiques. Composée d'une vingtaine de représentants, la commission vise à analyser les effets des différentes voies d'accès à la FTLV, à étudier les impacts de la digitalisation et de la logique de compétence, et à accompagner les mutations des organismes.

L'année 2025 a été marquée par une phase de structuration des travaux. La commission s'est organisée en sous-groupes dédiés à des axes stratégiques : apprentissage, VAE, digitalisation, compétences et transformations des organismes. Cette organisation a permis de croiser les approches et de dégager une lecture transversale. Un constat central s'est imposé : la logique de compétence devient le fil conducteur des évolutions en cours, avec des impacts sur les parcours, les diplômes, les modèles économiques et la fonction des organismes de formation. Les travaux ont mis en évidence plusieurs mutations majeures. Sur l'apprentissage, la commission a souligné son rôle croissant dans l'équilibre économique des établissements, mais aussi l'instabilité de son environnement : complexité des financements, dépendance aux aides, manque de données consolidées et évolution rapide des stratégies des employeurs. La nécessité de structurer un observatoire de l'apprentissage et de la VAE est apparue comme prioritaire, afin de disposer d'indicateurs fiables et de renforcer la capacité d'analyse et de positionnement de l'UNAFORIS.

Concernant la VAE, les échanges ont montré que la réforme en cours constitue une transformation profonde des parcours. La capitalisation des blocs de compétences, l'hybridation entre validation, accompagnement et formation, ainsi que le développement de dispositifs nationaux conduisent à repositionner la VAE comme une offre à part entière. Les organismes sont amenés à repenser leur stratégie et à faire évoluer le rôle des formateurs vers des fonctions d'accompagnement individualisé.

Sur la digitalisation, la commission a confirmé que le numérique est désormais un levier structurel. Les travaux ont porté sur les plateformes pédagogiques, les outils collaboratifs, les modules à distance et les usages émergents de l'intelligence artificielle. Si ces évolutions offrent des

opportunités en termes d'accessibilité et d'innovation, elles soulèvent aussi des défis : fracture numérique, risques de décrochage, exigences de qualité et investissements nécessaires. L'accompagnement des apprenants et des équipes apparaît essentiel.

Les réflexions sur la compétence et les mutations des organismes ont mis en évidence des tensions entre référentiels, logiques métier et approche par compétences. Le risque de fragmentation des parcours est réel, notamment dans le champ du travail social. Parallèlement, les organismes doivent évoluer : montée en compétences des équipes, développement de nouvelles fonctions, renforcement de l'ingénierie pédagogique et des partenariats.

La réunion plénière de juin 2025 a permis de consolider ces analyses. Elle a fait émerger plusieurs tendances : fragmentation des parcours, montée des blocs de compétences, hybridation des modalités et transformation des modèles. Des orientations ont été retenues : développer un rôle d'observatoire, formaliser des positions communes et renforcer le dialogue avec les acteurs du secteur. Au second semestre, la commission a engagé un travail de valorisation. Les échanges ont permis d'approfondir les transformations liées au passage du diplôme à la compétence et aux évolutions organisationnelles. Plusieurs décisions ont été prises : production d'une contribution collective, utilisation de travaux comme base d'animation du réseau et développement de coopérations avec d'autres commissions.

En définitive, l'année 2025 marque une étape importante. La commission est devenue un espace identifié de production d'analyse et de structuration de positions communes. Ses travaux ont permis de mieux comprendre les transformations en cours et de dégager des perspectives d'action : observation partagée, animation du réseau, coopération et accompagnement des évolutions pédagogiques et organisationnelles. Elle contribue ainsi à faire de la formation tout au long de la vie un enjeu central pour l'avenir du secteur.

La commission spécialisée FTLV constitue aujourd'hui un espace stratégique majeur au sein de l'UNAFORIS. Elle se situe au croisement des transformations profondes des métiers du social, des évolutions réglementaires de la formation professionnelle et des enjeux de sécurisation des parcours tout au long de la vie. Dans un contexte marqué par des tensions fortes sur les recrutements, l'évolution rapide des compétences et la recomposition des dispositifs de financement, la FTLV apparaît comme un levier central pour construire des réponses collectives, innovantes et soutenables, au service des professionnels, des employeurs et des territoires.

Par nature, la CS FTLV entretient un lien structurel et indissociable avec la CS Formation diplômante. Les dynamiques de formation tout au long de la vie prolongent, transforment et interrogent en continu les ingénieries des formations diplômantes, notamment à travers la logique de blocs de compétences, le développement de la VAE, de l'apprentissage et des parcours modulaires. À ce titre, la FTLV constitue un espace d'observation, de régulation et d'expérimentation, essentiel pour alimenter les travaux de la CS Formation diplômante et garantir une cohérence globale entre formation initiale, certification, évolution professionnelle et besoins des employeurs et des territoires."

**Christophe Gaspard, administrateur UNAFORIS,
membre de la Commission spécialisée FTLV,
ERTS ARDEQAF, Olivet**

Des partenariats qui trouvent rapidement leur place dans le réseau

En 2025, plusieurs partenariats ont été déployés avec une appropriation rapide par les adhérents. Le partenariat avec En Voiture Simone, qui facilite l'acquisition du permis de conduite à un prix avantageux, lancé en février, a déjà été adopté par 11 établissements, soit environ 12 % du réseau. Une dynamique encourageante pour une offre encore récente.

Signé en septembre 2025, le partenariat avec Orthodidacte, plateforme en ligne de ressource qui propose également la certification Le Robert, pour améliorer sa communication et ses écrits en langue française (orthographe, grammaire, expression écrite) a suscité un intérêt rapide : une centaine de licences à un coût négocié ont été déployées et de nombreux établissements ont pris contact pour en savoir plus. Le webinaire organisé en décembre a réuni 30 participants issus d'une quinzaine d'établissements, confirmant l'intérêt du réseau pour cet outil.

Enfin, le partenariat avec Bruneau a été reconduit, permettant aux adhérents de continuer à bénéficier de conditions avantageuses sur leurs achats du quotidien.

Ces premiers retours montrent une chose assez simple : quand les propositions sont concrètes et utiles, les établissements s'en saisissent rapidement. D'autres contacts pour des achats groupés seront initiés l'an prochain.

J'ai contribué au développement et au suivi des partenariats avec plusieurs prestataires, avec l'objectif de proposer aux adhérents des collaborations concrètes et utiles. Ce travail a permis d'élargir les services et les opportunités au sein du réseau.

J'ai également organisé les déplacements de l'équipe permanente, en assurant une coordination efficace des transports et hébergements.

Enfin, j'ai piloté la logistique des événements 2025 (Journée réseau, réunions, Assemblée générale, séminaires), en veillant à des conditions d'organisation simples et adaptées pour les participants.

Laurent Plos, Assistant de direction, UNAFORIS

UNAFORIS et Nathan Compétences se sont associés pour créer un partenariat privilégié et vous proposer Orthodidacte et la Certification en langue française Le Robert, des ressources pour améliorer ses compétences en langue française et sa communication écrite.

Quelques établissements utilisent déjà notre solution avec 147 licences Orthodidacte déployées et 100 Certifications en langue française Le Robert passées. Un accompagnement sur-mesure : une évaluation diagnostique pour déterminer le niveau de départ, des ressources, des jeux et des dictées pour s'exercer en s'amusant, un parcours sur diverses séquences et par niveaux pour progresser à son rythme et le suivi de la progression des compétences acquises.

Une solution intégrale pour apprendre, progresser et valoriser ses compétences.

Alexandra Bruandet, Chargée de développement, Nathan Compétences

UNAFORIS et Bruneau ont signé un partenariat en octobre 2023. Ce partenariat illustre la force d'une collaboration riche afin de permettre aux adhérents de d'obtenir un véritable levier de mutualisation, d'optimisation des coûts et d'amélioration des services pour l'ensemble du réseau. En seulement 3 ans, cette coopération a connu une progression remarquable. Le volume de l'activité est passée de 6k€ au début de la relation à 78k€ en 2024, pour atteindre 90k€ l'an passé. Cette croissance spectaculaire témoigne de la pertinence de l'offre proposée en passant de 9 adhérents commandeurs chez Bruneau à 48 en 2025. Ces résultats confirment que l'alliance entre l'UNAFORIS et Bruneau est non seulement solide mais aussi porteuse d'un potentiel encore plus ambitieux pour les années à venir afin de permettre à chacun des adhérents de profiter des meilleures offres pour leurs achats.

Géraldine Semin, Chargée comptes nationaux, Bruneau

Communication de l'Union

En 2025, la communication de l'UNAFORIS a été bien plus qu'un simple relai d'informations, elle a été le moteur qui a fait respirer l'Union et donné vie aux initiatives des établissements de formation en travail social.

Le site web a été animé tout au long de l'année avec des articles, des ressources et des actualités qui reflètent le quotidien des acteurs du réseau, transformant la plateforme en un espace vivant où l'on échange, découvre et partage.

Les relations avec les journalistes ont permis de faire rayonner ces actions au-delà du réseau, en donnant une voix aux projets innovants et aux événements qui font la richesse du travail social.

Les responsables de communication ont été mobilisés et accompagnés, créant un espace d'échanges et de partage de bonnes pratiques, renforçant la cohérence et la force collective de nos messages. La lettre d'information a gardé le lien avec le public, non seulement pour les tenir informés mais aussi pour leur donner envie de participer, de s'engager et de se sentir partie prenante du réseau. À côté de cela, des supports et contenus variés ont accompagné les projets, les événements et les initiatives, rendant visibles les efforts et l'engagement de chacun.

Au final, la communication en 2025 a permis de tisser des liens, de valoriser les actions, de créer de l'enthousiasme et de faire de l'UNAFORIS un réseau vivant, reconnu et fédérateur pour tous ceux qui œuvrent au quotidien dans le travail social.

En 2026, la communication donnera vie au réseau en reliant ses membres et en valorisant leurs initiatives. Le site continuera à accueillir des articles, la lettre d'information maintiendra le lien avec ses lecteurs, et les échanges avec les journalistes et responsables communication mettront en lumière les projets et actions concrètes.

Chaque action sera pensée pour soutenir le réseau, favoriser le partage et renforcer l'identité de l'UNAFORIS.

En 2025, la communication a été le fil qui a relié les membres de l'Union et fait vivre nos projets.

Chaque article, chaque lettre d'information et chaque échange a contribué à mettre en lumière notre travail et à faire connaître ce qui fait véritablement la force de l'UNAFORIS.

En 2026, nous continuerons à donner voix et visibilité à toutes les initiatives du réseau.

Amir Hajiyousefi, Chargé de communication et d'animation des territoires, UNAFORIS

Grandir, se souvenir, s'implanter : ce qui a rythmé 2025 pour les établissements adhérents à l'Union

L'année 2025 a été ponctuée de moments forts pour plusieurs établissements du réseau, entre anniversaires marquants et ouvertures de nouveaux sites.

Côté anniversaires, certains ont pris le temps de regarder le chemin parcouru. La Fondation ITSRS (IRTS de Montrouge Neuilly-sur-Marne) a célébré ses 125 ans lors de deux journées d'études, en revenant sur l'histoire du secteur et les évolutions des formations. L'IFME à Nîmes a fêté ses 25 ans dans une ambiance faite de retrouvailles et de témoignages.

L'IFCASS a marqué ses 50 ans à Dieppe, avec une forte présence d'anciens et de partenaires.

La Fondation INFA a célébré ses 80 ans, preuve d'un ancrage durable dans le paysage de la formation. En parallèle, plusieurs établissements ont poursuivi leur développement avec l'ouverture de nouveaux sites : l'IRTS de Montrouge Neuilly-sur-Marne à Meaux, l'Institut du Travail Social de Tours à Blois, La Rouatière sur son territoire, ou encore l'EESTS à Lens. Autant d'implantations qui traduisent une volonté de se rapprocher des publics et des besoins locaux.

Cette liste ne prétend pas être exhaustive, mais elle donne à voir une réalité : celle d'un réseau en mouvement, entre héritage et développement.



Les 125 ans de la Fondation ITSRS



Les 80 ans de la Fondation INFA

Mots d'ambiance par Olivier Jeanne, trésorier de l'UNAFORIS, IFME, Nîmes

L'exercice 2025 a vu l'aboutissement, et bénéficié pleinement, des changements engagés depuis 2021 pour doter l'Union d'un appareil cohérent de comptabilité et de gestion, en particulier par une amélioration du traitement des cotisations, l'internalisation des écritures, l'unification des logiciels comptabilité et de gestion, le changement de prestataire expert-comptable, l'introduction d'éléments analytiques par projets et identification du coût du siège ... Autant d'éléments qui ont permis depuis 2022 de stabiliser à l'équilibre le budget de l'Union ; ce, malgré la tension entre les tendances à la hausse des charges et la tendance baissière des recettes, en particulier des cotisations. Toutefois les principes de calcul, avec leurs défauts, ont été maintenus sans hausse. Ce résultat est le fruit d'une gestion rationalisée et vigilante, soutenue et activée, par l'ensemble de l'équipe permanente avec des économies substantielles sur les dépenses. Qu'elle en soit ici remerciée !

Ce résultat est aussi le fruit de la mobilisation des membres dans la vie de l'Union : voir la croissance significative de la valorisation du bénévolat, en particulier par la participation dans les commissions et les groupes de travail ... un engagement solidaire.

Le rôle du trésorier, outre le regard pour une comptabilité sincère et véritable, ainsi qu'une attention sur une gestion rigoureuse, est aussi d'avoir une vision d'anticipation ; tant que faire se peut dans un contexte d'incertitude tel que nous le connaissons. D'où les alertes qui sont régulièrement faites sur la nécessaire évolution de notre modèle socio-économique pour maintenir le niveau actuel d'engagement de l'Union et développer sa présence dans notre champ de l'intervention sociale.

Pour rester dans le langage populaire et aligner quelques formules, il ne faut donc pas bouder son plaisir et il faut être reconnaissant de la mobilisation de tous dans l'état actuel de l'Union. Et, même si le pire n'est jamais sûr, notre avenir passera par des changements structurels pour faire que notre Union colle à la réalité effective de ses adhérents actuels et s'ouvre réellement à d'autres du champ.

La « technique » a fait le maximum, la suite appartient au « politique », nos instances de gouvernance.

Le succès de notre Union repose sur l'engagement, la participation active et la solidarité de ses membres.

Je remercie tout particulièrement nos administrateurs et leurs back-offices pour leur engagement rigoureux : la conformité aux exigences financières tout en respectant les délais et la soumission ponctuelle et complète des demandes de remboursement contribuent pleinement à l'équilibre budgétaire de l'Union. Ces contributions, discrètes mais essentielles, ont été saluées par le commissaire aux comptes lors de l'Assemblée générale de l'année dernière.

**Catherine Calaguas, Assistante comptabilité et
logistique, UNAFORIS**

Au cœur de la vie associative de notre Union, j'assure notamment la gestion administrative des instances et de la conférence des gouvernances. Je contribue également à la conformité des votes et processus électifs lors de nos Assemblées générales.

Cette mission repose sur un lien étroit avec les administrateurs et les adhérents que je continuerai d'assurer avec plaisir en 2026 !

**Francine Klein, Assistante administrative,
UNAFORIS**



4. Former demain, dès aujourd'hui

Des ateliers pour accompagner les évolutions des diplômes d'État

L'UNAFORIS a organisé plusieurs ateliers à destination des dirigeants et responsables pédagogiques des établissements adhérents, afin d'accompagner les évolutions des diplômes d'État et leurs modalités de mise en œuvre.

Ces temps d'échange ont rassemblé de nombreux participants, témoignant de l'intérêt et des besoins du réseau : une centaine de participants en moyenne pour ceux des ateliers consacrés à la réingénierie des diplômes d'État de niveau 6 (gradés licence) et relatifs aux enjeux de mise en œuvre, ainsi qu'une forte mobilisation autour des diplômes DEAES, DEAF et CAFDES. Ces ateliers ont permis de partager des repères, de confronter les pratiques et d'anticiper les transformations à venir dans les formations. Cette dynamique se poursuivra en 2026, avec l'opérationnalisation de la réingénierie, qui continuera de mobiliser fortement les établissements et l'Union.

Renforcer et soutenir la recherche au sein du réseau UNAFORIS



Depuis 2024, l'UNAFORIS a lancé un cycle de séminaires visant à accompagner les EFTS dans leurs activités de recherche et à favoriser le partage de méthodologies issues de différentes disciplines. L'objectif est de créer un espace où chercheurs et praticiens peuvent échanger, s'enrichir mutuellement et réfléchir ensemble aux pratiques et aux savoirs du travail social.

Le premier séminaire, organisé en 2024, portait sur les méthodes quantitatives et l'introduction à l'intelligence artificielle. Il a permis de poser les bases de cette dynamique, en montrant comment des outils méthodologiques variés peuvent nourrir la recherche appliquée.

En mars 2025, le deuxième séminaire a exploré les approches cliniques, en se concentrant sur la pratique, la réflexivité et les enjeux éthiques. Les participants ont pu réfléchir à la manière dont l'expérience du terrain et l'accompagnement des personnes alimentent la production de connaissances, et comment la singularité de chaque situation peut être intégrée dans l'analyse. Le troisième séminaire, organisé les 17 et 18 novembre 2025, a été consacré aux approches juridiques. Les échanges ont porté sur la manière dont le Droit structure les pratiques professionnelles et comment il peut enrichir les méthodologies de recherche. Ce séminaire a également permis de réfléchir aux cadres légaux qui régissent l'action sociale et à leur impact sur les formations des travailleurs sociaux.

Ces rencontres confirment le rôle de l'UNAFORIS comme lieu de dialogue et d'innovation pour la recherche en travail social, offrant aux équipes pédagogiques et aux chercheurs des outils et clés d'analyse, pour mieux comprendre le secteur et renforcer leurs pratiques. En 2026, ce cycle sera poursuivi avec de nouveaux séminaires, afin de continuer à explorer des méthodologies complémentaires et à développer une dynamique collective de recherche au service du réseau.



Le deuxième séminaire de recherche sur les approches cliniques



Le troisième séminaire de recherche sur les approches juridiques

Projet Modal'IS – Hybridation des formations en travail social

Modal'is
L'hybridation pédagogique dans l'intervention sociale

Le projet Modal'IS, porté par l'UNAFORIS, accompagne les Établissements de Formation en Travail Social (EFTS) dans l'hybridation de leurs formations. Il vise à proposer aux apprenants des parcours adaptés aux usages numériques et à renforcer les compétences des équipes pédagogiques.

En 2024 et 2025, le projet a produit des contenus multimodaux innovants (capsules vidéos, e-learning, réalité virtuelle, serious games). Tout au long de l'année 2025, six webinaires très suivis ont été organisés par l'Union. Ces temps forts ont suscité un réel engouement dans le réseau et permis de partager expériences et bonnes pratiques. En 2026, Modal'IS arrivera à son terme et toutes les ressources seront mises à disposition des établissements intéressés, offrant de nouvelles opportunités pour enrichir les pratiques pédagogiques et accompagner les futurs professionnels du travail social.

Lancer une réflexion collective sur le numérique et ses enjeux éthiques



Dans le cadre du projet Modal'IS, articulé à la démarche prospective de l'Union, l'UNAFORIS a initié un cycle d'ateliers prospectifs consacré aux transformations numériques dans le travail social. Un premier atelier, organisé en septembre 2025, a permis d'ouvrir la réflexion sur la place du numérique dans les pratiques professionnelles et les enjeux éthiques associés avec près de 200 participants.

Les échanges ont croisé des regards issus du terrain, de la recherche et de l'action associative, autour de questions concrètes : évolution des pratiques, impact du numérique sur la relation d'accompagnement, ou encore enjeux liés à la protection des données.

Cet atelier a marqué le point de départ d'un travail collectif visant à mieux comprendre les transformations à l'œuvre et à accompagner les professionnels et les formations dans ces évolutions.

Cette dynamique s'est poursuivie avec l'organisation d'un second atelier en 2026, consacré plus spécifiquement à l'impact du numérique sur les formations sociales.

Dans notre école, comme dans beaucoup d'autres, le numérique s'est imposé progressivement... puis brutalement.

Pouvoir compter sur l'Union pour faire face aux défis du numérique a été pour Polaris Formation un atout indéniable.

Intégrer le consortium du projet Modal'IS, nous a permis de bénéficier de l'effet d'entraînement du réseau, de partager nos questionnements avec des collègues du même milieu, de comparer nos pratiques, et de bénéficier de l'effet d'échelle et de mutualisation.

Notre chargée d'ingénierie pédagogique multimédia a pu contribuer aux productions de ce projet (modules d'E-learning de la brique 2) qui favoriseront une montée en compétences progressive de notre propre équipe et des équipes pédagogiques des membres de l'Union.

La force d'un réseau, c'est de pouvoir compter sur ses membres pour analyser les mutations qui se profilent et construire ensemble les éléments de réponse et d'adaptation à ces changements.

Cédric Vachon, Polaris Formation, Limoges

Séminaire Modal'IS – Numérique, pratiques sociales et pédagogie



Les 26 et 27 juin 2025, l'UNAFORIS a organisé à l'IRTS IDF Paris Parmentier une nouvelle édition du séminaire Modal'IS, consacrée aux usages numériques dans la formation et la pratique sociale. Chercheurs, formateurs et professionnels s'y sont retrouvés pour deux journées d'échanges. La première journée a mêlé apports et retours d'expérience, avec notamment une intervention sur la formation numérique et la présentation d'une enquête sur la place du numérique dans le travail social, suivies d'une table ronde d'acteurs engagés dans le développement d'outils pédagogiques. La seconde journée a porté sur l'intelligence artificielle appliquée à la pédagogie, avec une fresque interactive, puis des ateliers pratiques autour de différents outils numériques. Réunissant une cinquantaine de participants, ce séminaire a permis de croiser les pratiques et de nourrir les réflexions autour des usages numériques dans le réseau UNAFORIS.

S'engager dans le projet Modal'IS, c'est faire le choix de repenser collectivement et en profondeur nos pratiques de formation à partir des apports des sciences cognitives et des technologies numériques. La dynamique Modal'IS nous a permis d'imaginer et concevoir des ressources et parcours plus attractifs, plus expérientiels, davantage en phase avec les attentes des apprenants et professionnels d'aujourd'hui. En tant que contributeurs, nous avons trouvé dans cette démarche collaborative un véritable espace d'innovation et de coconstruction entre acteurs des formations sociales et de l'intervention sociale. Celle-ci répond concrètement aux enjeux d'attractivité du secteur, en redonnant du sens et de la visibilité aux métiers et formations sociales. C'est cette ambition partagée qui a motivé l'engagement de l'IRTESS dans Modal'IS.

Cyril Villet, IRTESS, Dijon



Séminaire Modal'IS

L'association WeTechCare, lauréate de l'appel à projets Deffinum comme l'UNAFORIS, a engagé une collaboration en 2025. Nous partageons un constat : travailleurs sociaux et établissements de formation sont confrontés à l'éloignement numérique des étudiants et des usagers, avec des impacts sur les pratiques professionnelles.

WeTechCare a développé la plateforme Les Bons Clics, qui répond à cet enjeu via un centre de ressources et des parcours en autonomie, conçus pour les publics débutants. Le partenariat avec l'UNAFORIS a permis de la faire connaître auprès d'une soixantaine d'EFTS, lors d'un atelier en présentiel puis d'un webinaire.

Cette collaboration permet de mieux identifier les besoins en inclusion numérique des travailleurs sociaux et d'orienter les développements. Elle confirme aussi que Les Bons Clics est particulièrement efficace lorsqu'elle est déployée au sein de réseaux de structures partageant outils et pratiques, comme l'UNAFORIS.

Martin Bonnisseau, Directeur de projet, WeTechCare

Modal'IS nous a appris que l'hybridation est un sport d'endurance : trois années à former, créer, échanger et coconstruire, se coordonner, se rencontrer. Ce beau projet s'achève en mars 2026. Ce qui ne s'achève pas, en revanche, c'est notre engagement à vos côtés pour la transformation numérique de vos formations.

Je remercie chaleureusement l'ensemble des équipes de production pour leur travail exceptionnel. J'espère avoir le plaisir de vous retrouver lors d'un prochain projet.

Benoit KUS, Chargé de projets, UNAFORIS

Certifications UNAFORIS : Bilan 2025 et perspectives

L'UNAFORIS a poursuivi en 2025 le déploiement de deux certifications stratégiques, déposées auprès de France Compétences en 2020 et renouvelées en 2024 : « Exerger une mission de référent de parcours santé et social » (RS-6552) et « Intervenir auprès des personnes avec troubles du spectre de l'autisme (TSA) » (RS-6660). Ancrées dans les besoins du secteur social et médico-social, elles confirment leur pertinence.

Depuis le renouvellement, la certification RPSS a mobilisé 19 établissements adhérents, avec 123 candidats présentés en 2025 et un taux de réussite de 93 %. La certification TSA a, quant à elle,

concerné 7 établissements pour une vingtaine de certifiés. Ces résultats traduisent une demande constante et une reconnaissance croissante des compétences.

En parallèle, l'UNAFORIS a engagé une réflexion en vue du renouvellement de la certification RPSS prévu en 2026, portant notamment sur l'intégration de la coordination dans le référentiel, le parrainage CPNE-FP et les livrables attendus. Ce travail s'appuie sur les retours du terrain et les nouvelles exigences de France Compétences (accessibilité, transition numérique, santé-sécurité, transition écologique). Les outils qualité et documents de référence ont été ajustés. Le dépôt du dossier est prévu au printemps 2026.

Ces certifications, portées par l'UNAFORIS, font l'objet d'une attention continue en matière d'accessibilité, d'adaptation réglementaire et de complémentarité, dans un contexte d'évolution des attentes et de concurrence.

Très attachée au projet de Certification de compétences UNAFORIS depuis 2020, tout d'abord dans le cadre de la création de la cellule de certification et depuis la rentrée 2023 en tant que conseillère, j'ai toujours gardé un lien fort avec l'équipe de l'UNAFORIS.

Être Organisme certificateur est un rôle à responsabilité qui demande une grande rigueur et c'est avec plaisir que je « veille » à l'application des procédures et au bon déroulement des épreuves de certification. Sans oublier la phase de renouvellement en perspective pour la certification Référent de Parcours Santé et Social. Un projet qui était à penser dès la rentrée 2025 avec une bonne dose d'énergie à investir en 2026.

Mes remerciements renouvelés aux équipes des EFTS partenaires pour les certifications de compétences UNAFORIS, votre engagement et votre participation active tout au long de ces années sont pour moi une source de motivation et c'est avec joie que je continuerai à être à vos côtés pour vous accompagner dans ce beau projet.

Nicole ROLLAND, Consultante indépendante (Jump portage)



5. Former des professionnels engagés

Accompagnement des étudiants à besoins spécifiques

L'UNAFORIS, via son Conseil des régions a mené une enquête auprès des établissements de formation adhérents, pour mieux comprendre comment sont accompagnés les étudiants à besoins spécifiques. Selon les établissements, jusqu'à 10% des étudiants nécessitent un suivi particulier, avec des aménagements qui vont du temps adapté aux examens à des aides humaines, en passant par des modifications des supports ou des espaces de travail.

Ces mesures demandent souvent des efforts organisationnels et des ressources importantes, mais elles permettent aux étudiants de se sentir reconnus, de gagner en autonomie et de réussir leur parcours. Elles renforcent également la cohésion des équipes pédagogiques et l'attention portée à chacun. Les établissements observent une augmentation constante de ces situations, soulignant l'importance de continuer à développer des pratiques inclusives et concrètement adaptées aux besoins des apprenants.

Représentation et participation des étudiants : l'UNAFORIS à l'écoute de la FNEMS

La commission spécialisée *Formation diplômante* de l'UNAFORIS a continué de s'entretenir régulièrement avec les membres du Bureau de la Fédération nationale des étudiants en milieu social (FNEMS), afin de recueillir leurs préoccupations concernant l'attractivité et la sécurisation des parcours de formation pour les étudiants (enjeux de précarités, non recours aux droits, qualité des stages ou encore d'harmonisation des pratiques), mais également de faciliter les échanges entre apprenants et établissements de formation. Par ailleurs, l'UNAFORIS a pu partager avec la FNEMS des éléments d'analyse sur le projet de réforme des diplômes d'État de niveau 6 (gradés licence). Dans le cadre de la constitution du jury du Festival du film social, l'UNAFORIS a, comme les années précédentes, intégré un étudiant mandaté par la Fédération nationale des étudiants en milieu social. Ce choix traduit une volonté de faire une place aux regards en formation, directement concernés par les réalités et les évolutions du travail social. La présence d'un étudiant au sein du jury permet d'enrichir les échanges et d'apporter une lecture complémentaire des œuvres, sensible aux enjeux actuels du secteur et aux questionnements des futurs professionnels. Elle participe également à créer un lien plus direct entre les espaces de formation et les initiatives culturelles qui interrogent les pratiques et les engagements du travail social.

Le bureau de la FNEMS tient à souligner la qualité du travail collaboratif mené avec l'UNAFORIS, particulièrement en matière d'amélioration des conditions d'études des étudiants en travail social. Les échanges engagés s'inscrivent dans une dynamique constructive et dans une véritable démarche de coconstruction des écoles du travail social de demain. Cette collaboration favorise une meilleure compréhension des enjeux respectifs, du fonctionnement et des réalités de terrain des différents acteurs, tout en permettant de croiser les regards.

Notre participation à différents temps d'échange contribue ainsi à porter la voix étudiante et à enrichir les réflexions communes. À ce titre, la FNEMS a par ailleurs publié son rapport d'enquête 2024, qui peut utilement nourrir les travaux et perspectives partagées.

Nous remercions l'UNAFORIS pour la qualité de ce partenariat et nous poursuivrons avec plaisir ces échanges et cette dynamique de coconstruction au service des formations en travail social et, plus largement, d'une société plus juste et solidaire.

Juliette Christen, Présidente, La FNEMS

OASISS Handicap : un projet renouvelé et étendu aux métiers du soin



Une évolution structurante : le dispositif OASISS Handicap devient OASISS (Orientation Accompagnement Secteur de l'Intervention Sociale et Soins), s'ouvrant ainsi aux métiers du sanitaire. Pour déployer ce dispositif en lien avec OETH et coordonner le projet au niveau national, l'UNAFORIS s'appuie sur deux EFTS mandatés, pour contribuer sur le plan politique et stratégique, mais aussi sur le plan pédagogique pour accompagner les EFTS.

Je suis ravie de contribuer au développement d'un projet comme OASISS Handicap qui non seulement propose des réponses adaptées aux besoins dans les territoires, mais qui s'inscrit aussi dans cette approche décloisonnée souhaitée des secteurs social, médico-social et sanitaire. Participer à la conception et la mise en place d'OASISS, en lien avec notre partenaire historique OETH, était donc une étape importante.

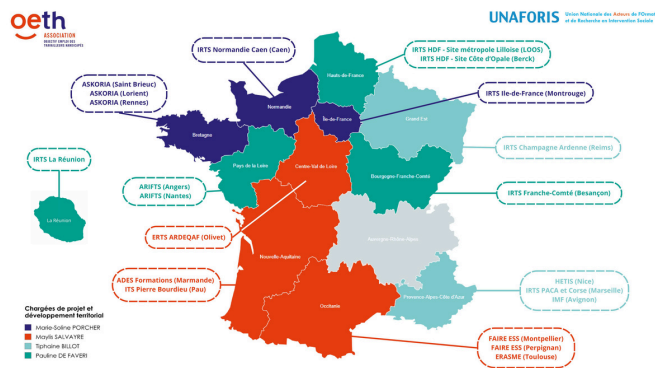
En 2025, les établissements impliqués ont fait preuve d'une grande réactivité et agilité pour déployer OASISS dans sa nouvelle formule et ainsi accompagner au mieux les personnes concernées. À l'UNAFORIS, en tant que co-pilote (avec OETH) et coordinateur national du dispositif, nous tentons chaque année d'apporter aux écoles l'accompagnement et le soutien nécessaires à la fois sur le plan pédagogique et opérationnel. Malgré les nombreux défis qu'il fallait relever, le bilan de cette première année d'expérimentation s'avère très positif entre autres grâce à l'investissement sans faille des centres dans leur rôle d'animateurs régionaux.

Je remercie chaleureusement toutes les personnes impliquées dans ce projet, avec lesquelles j'ai le plaisir de travailler quotidiennement, et qui font de ce projet une vraie aventure humaine et collective, pleine de sens.

Mathilde Yahiaoui, Chargée de mission politiques publiques et formations, UNAFORIS

L'année 2025 a été une année importante dans l'histoire de notre collaboration avec l'UNAFORIS. C'est la première année de mise en œuvre effective du dispositif OASISS Handicap, après plus d'un an de travaux pour développer et faire évoluer cette action phare que nous menons en partenariat depuis plus de 10 ans maintenant. Avec au bout du chemin la satisfaction de voir tous ces efforts couronnés de succès. Grâce à une démarche de coconstruction, de coordination étroite entre les centres embarqués dans l'aventure, la tête de réseau et OETH, ce sont plus de 600 parcours qui ont été accompagnés. Comme il est précieux pour nous de pouvoir nous appuyer sur un réseau comme celui d'UNAFORIS.

Pierre-Marie Lasbleis, Directeur général, OETH



La carte des EFTS impliqués dans le projet OASISS



Le comité des plateformes OASISS

Depuis plus de 30 ans, le secteur sanitaire, social et médico-social privé non lucratif possède son propre accord pour l'emploi des personnes handicapées, agréé par le ministère du travail. L'OETH, structure gestionnaire de cet accord paritaire, collecte les contributions annuelles des 16 400 établissements du secteur et les accompagne dans leurs actions en matière d'insertion et de maintien dans l'emploi des personnes handicapées.

En 2013, dans le cadre d'un partenariat entre l'OETH et l'IRTS Languedoc-Roussillon, un dispositif de préparation aux métiers, à destination de personnes bénéficiant d'une RQTH, est expérimenté et pensé comme une véritable passerelle vers les métiers du social. Le succès de cette première étape incite l'OETH à faire essaimer OASIS, en s'appuyant fortement sur le l'UNAFORIS et ces Etablissements de Formation en Travail Social, avec pour ambition de couvrir l'ensemble des régions françaises.

En 2025, OASISS c'est 12 régions couvertes, 13 établissements du réseau UNAFORIS mobilisés répartis sur 19 sites d'intervention. C'est aussi un parcours d'excellence, 70 % des personnes passées par ce dispositif intègrent une formation sociale. L'année 2025 marque l'évolution du concept initial. Douze ans après sa création, OASIS Handicap s'ouvre aux métiers du soin et devient OASISS pour Orientation Accompagnement Secteur Intervention Sociale et Soins, incluant la création de plateformes dédiées à l'accueil de personnes en situation de handicap afin de renforcer l'accueil et l'accompagnement du public visé, en parallèle de la préformation aux métiers.

Grâce à ce partenariat structurant et durable, pensé avec un partenaire, l'OETH, qui a souhaité coconstruire OASISS avec l'UNAFORIS, en s'appuyant sur la force de ces établissements de formation, c'est un remarquable modèle qui a permis de rendre accessible les métiers du « prendre soin » à un nouveau public.

Cédric Bourniquel, ADES, Marmande

L'année 2025 est marquée par la mise en œuvre et l'évaluation du nouveau dispositif OASISS, intégrant les métiers du sanitaire à ceux du social et médico-social. Constat est fait de la capacité des plateformes régionales à la mobilisation des ressources de leur territoire, à la sécurisation des parcours, à la personnalisation de ces derniers et à l'innovation pédagogique. Il a fallu repenser avec les partenaires du soin les activités pédagogiques afin de favoriser l'approche des deux cultures et les bases communes en termes de connaissances, compétences et « savoirs-communiquer » tout en apportant une spécialisation liée à chacun des secteurs. OASISS renforce également la personnalisation des parcours par le dispositif « Trajectoire » en offrant, à tout moment de l'année, un accueil personnalisé, une écoute, une analyse des besoins, une proposition de parcours et une sécurisation de celui-ci, en intégrant la période de préformation proprement dite ou non. Ce renforcement de la personnalisation ainsi que l'animation des plateformes régionales et territoriales ont eu pour effet une densification des liens établis avec les différentes ressources externes de droits communs ou plus spécifiques au bénéfice des stagiaires en situation de handicap. Il est intéressant de constater que lorsque les organismes de formation ont favorisé la mise en synergie du dispositif OASISS et les activités de formation classique, il en résulte un enrichissement réciproque pour la qualité de la préformation mais aussi un gain certain pour l'accompagnement de tous les étudiants et stagiaires bénéficiant d'une reconnaissance MDPH en formation dans nos établissements et leur nombre s'accroît chaque année de façon significative.

Anne Levin, IRTS Hauts-de-France, Lille



Le comité des plateformes OASISS

CAFDES : l'ARIF social se reconstruit

Fondée en 1985, l'Association régionale d'intervention pour la formation dans les métiers du social (ARIF social) est un organisme de formation adhérent à l'Unafors dédié à la préparation du certificat d'aptitude aux fonctions de directeur d'établissement ou de service d'intervention sociale (CAFDES). Après la disparition de l'Andesi, en 2024, et la liquidation judiciaire de l'École supérieure de travail social (ETSUP), prononcée le 3 juillet 2025 par le tribunal judiciaire de Paris, l'ARIF social ne comptait plus que deux membres. A savoir : la Fondation ITSRS - IRTS Ile-de-France Montrouge Neuilly-sur-Marne Meaux et l'INFA, dont le siège est basé à Fontenay-sous-Bois (Val-de-Marne). Réunie en assemblée générale le 21 octobre, l'association a donc accueilli deux nouveaux adhérents : l'École pratique de service social (EPSS), qui se partage entre Paris et Cergy (Val-d'Oise), et l'Institut de recherche et de formation à l'action sociale de l'Essonne (IRFASE), situé à Evry-Courcouronnes.

SUD OUEST

Ustaritz : Les étudiants d'Etcharry usent de la réalité virtuelle dans leurs formations

1 lecture 1 min

Accueil • Pyrénées-Atlantiques • Ustaritz



Depuis d'octobre 2023 à septembre 2025, le projet rassemble quatre partenaires : EFD, CEFAL, Stéphanie Lécuyer et ITC (Espagne). © Credit photo : EFD

Après dix ans à Blois, l'institut du travail social emménage dans de nouveaux locaux à La Chaussée-Saint-Victor

ABONNÉS Cet article est réservé aux abonnés numériques.

f x y in SOCIAL - LA CHAUSSEE-SAINT-VICTOR



Marc Gricourt et Cécile Delhomme au cours de l'inauguration
© Photo NR

À Orléans, trois associations rejoignent le Secours catholique pour renforcer la Maison des familles



Le Secours catholique signe une collaboration avec la Maison Euverte, Bercail 45 et l'ARDROAV, qui forme les travailleurs...

Sarah Saltiel-Ragot

Il s veulent améliorer la qualité de vie des enfants hébergés en foyer d'urgence en Côtes-d'Armor

Cinq jeunes futurs éducateurs spécialisés créent un aménagement d'un espace de ressourcement dans un foyer d'urgence pour les enfants placés ou en attente de placement, dans les Côtes-d'Armor. Bénévoles, ils sont à la recherche de dons de mobiliers ou de décoration pour achever leur projet.

ouest-france
Gaëlle Collin
Publié le 04/11/2025 à 08:02

Abonnez-vous

COMMENTAIRES

LIRE PLUS TARD

PARTAGER

Newsletter La
Matinale
Chaque matin.



Margaux Gauthier, Lucas Baudry, Heidi Chabot, Clément Martin et Eva Corbonnier portant le projet d'aménagement d'un espace de ressourcement pour les jeunes accueillis dans un foyer d'urgence dans la région de Dinan. © Ouest-France

État des lieux et perspectives

Saint-Denis : un colloque sur "La Protection de l'Enfance aujourd'hui à La Réunion" à la Nordev

Publié le 12 juin 2025 à 08:49

📧 📱 📧



"La protection de l'enfance aujourd'hui à La Réunion : état des lieux, enjeux et perspectives", tel est le thème du colloque organisé ce vendredi 13 juin 2025 à la Nordev à Saint-Denis de 8h45 à 17h00. Cet événement co-organisé par le Centre de recherche risques et vulnérabilités (CERREV) et l'IRTS La Réunion accueillera plus de 400 personnes, réunissant chercheurs, professionnels et futurs professionnels du champ social et de la protection de l'enfance. Nous publions ci-dessous le communiqué (Photo : rb/www.imazpress.com)

SUR QUOI TRAVAILLEZ-VOUS ?

« La coformation porte l'ambition de transformer le monde »

Menée en collaboration avec ATD quart monde et le collectif Solif de connaissances, la recherche Face (Formation "avec" : caractéristiques et effets) porte sur la participation des personnes usagères de services sociaux et médico-sociaux à la formation des travailleurs sociaux. Une idée aujourd'hui consensuelle mais dont la mise en œuvre manque encore de cadres et de données concrètes.

Propos recueillis par David Prochasson

Quatre chercheuses mènent la recherche Face : Anna Bruka, maîtresse de conférences en sciences de l'éducation à l'université Paris-Mantre ; Anne Petiau, directrice du Centre d'étude et de recherche appliquées (Cera) du campus des métiers du social BUC Ressources ; Claire Hejboer, directrice scientifique et de la recherche de l'Altra Paris-Parmentier et directrice de l'Institut régional du travail social

Semaine de la petite enfance à Nîmes : le jeu à répétition et la découverte de l'art à l'honneur !

▶ Écouter (2 min)



Thierry Garcia

Diffusé le jeudi 6 mars 2025 à 6:52
Publié le jeudi 6 mars 2025 à 6:52

Du 17 au 22 mars, le CACN et l'IFME organisent une semaine dédiée à l'éveil artistique des tout-petits dans le quartier Pissevin Valdegour, avec pour thème "Encore ! Jouer à l'infini".

Parcoursup. Éducateur spécialisé, il dirige l'école qui l'a formé, il y a trente ans, à Nantes

De quel métier rêvaient-ils ? (6/6) Dans le dernier entretien de notre série consacrée aux choix d'orientation, Christophe Verron raconte comment il est devenu directeur de l'Arifts, centre de formation aux métiers éducatifs et sociaux, à Rezé (Loire-Atlantique), après des études... de jardinier !

Ouest France
Sébastien Astolfe
Publié le 24/02/2025 à 07h00

Abonnez-vous

LIRE PLUS TARD

Partager

Newsletter La Matinale
Chaque matin, l'actualité du jour sélectionnée par Ouest-France

Votre e-mail OK



Depuis six ans, Christophe Verron dirige l'Arifts, premier centre de formation des Pays de la Loire aux métiers éducatifs et sociaux, à Rezé. Installé au 6 rue de la Normandie, il est formé comme éducateur spécialisé. Il y a près de trente ans, l'ouest-france

juin 2025 - Trimestriel - 6 €
Revue de l'Intervention Sociale
n°198 2015



Notre dossier + Le poing dessin : Prendre soin des autres

Décryptage

Manque de stages, de moyens et de reconnaissance : dans les formations du social, les abandons sont légion



La sécurisation des parcours d'études et l'amélioration des conditions de stages sont plus que jamais nécessaires pour limiter les abandons dans les formations du social, alerte une étude. Des étudiants et formateurs racontent à l'Étudiant leur expérience.

Par Séverine Mermittod
Publié le 10 décembre 2025

5 min

TENDANCE PÉDAGO

Lorsque le handicap se conjugue au temps qui passe

Avec l'allongement de l'espérance de vie des personnes en situation de handicap, les travailleurs sociaux doivent composer avec de nouveaux besoins. Des formations tentent de faire le pont avec la gérontologie.

Par Claire Gandanger

Permettre aux personnes en situation de handicap un meilleur accès aux soins : telle est la mission que se donne depuis 2010 l'association Coactis santé. Sa démarche s'appuie sur le développement d'une série de ressources (1) à destination de tous les professionnels accompagnants, alors que les personnes handicapées vieillissantes sont de plus en plus nombreuses, à la fois en établissements et dans les services médico-sociaux. L'organisme

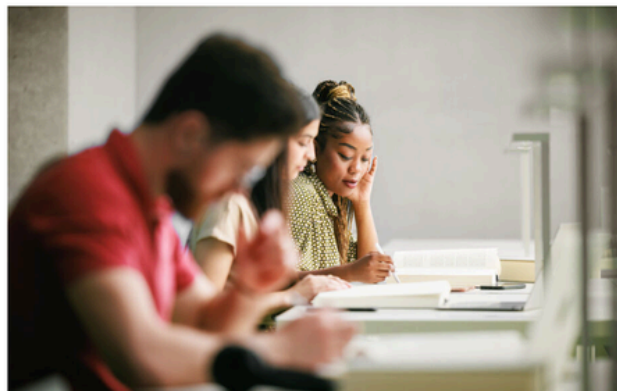
ASH | N°3332 | NOVEMBRE 2025

53

« Faute de stage, certains ont dû repousser la validation de leur année » : le paradoxe des étudiants en travail social

Alors que le taux d'insertion à la sortie des formations dépasse 80 %, la majorité des étudiants en travail social ont des difficultés à trouver des stages, pourtant obligatoires pour l'obtention de leur diplôme.

Par Malika Botzbach
Le 19 décembre 2025 à 10h43



Les stages sont plus difficiles à trouver pour les étudiants en travail social. (Illustration) Getty

Réagir Enregistrer Partager



6. Au-delà des frontières

Création de la Commission spécialisée *Internationale* de l'UNAFORIS, par Jean-Michel Klinger, référent international au Bureau de l'UNAFORIS, École supérieure de Praxis Sociale, Mulhouse

En 2025, l'UNAFORIS a posé les bases d'une Commission spécialisée *Internationale* afin de donner un cadre institutionnel durable aux réflexions et aux actions menées dans le champ de l'international.

Cette commission a été créée dans le prolongement d'une feuille de route validée par le Conseil d'administration le 1er octobre 2025, puis confirmée dans sa composition par le CA du 19 novembre 2025.

Elle s'inscrit dans une logique de structuration collective, d'animation du réseau et d'appropriation partagée des enjeux internationaux par les EFTS adhérents.

La commission compte 21 membres actifs issus de plusieurs régions et établissements, afin de croiser les expériences, les compétences et les réalités de terrain.

Son objectif est d'étayer et de structurer la réflexion sur les questions internationales, de favoriser l'interconnaissance, et d'élaborer des propositions stratégiques à soumettre au CA.

Cette dynamique permet de dépasser les initiatives ponctuelles pour construire une action collective, lisible et durable.

En 2025, la feuille de route rappelle que l'ouverture à l'international constitue un enjeu fort pour le travail social et les établissements de formation, malgré sa place encore variable selon les EFTS.

La commission porte ainsi une ambition politique et professionnelle claire : soutenir le développement de projets, diffuser les expériences innovantes, et inscrire les réflexions dans le temps long de la gouvernance associative.

Elle s'appuie sur les avis des établissements engagés, validés ensuite par le CA, ce qui garantit une cohérence institutionnelle et une articulation avec les orientations de l'Union.

Le démarrage opérationnel est prévu en 2026 avec la mise en place de sous-commissions de travail, afin de traiter les sujets de manière plus ciblée et efficace.

Les deux premiers thèmes identifiés sont, d'une part:

- la mobilité des apprenants et des formateurs ; ce qui implique par exemple une réflexion sur les partenariats, les freins linguistiques et la sécurisation des parcours.

D'autre part,

- la question transfrontalière fera l'objet d'un travail spécifique, en lien avec les réalités des territoires frontaliers. Ces territoires au cœur de l'Europe incarnent une dynamique économique et culturelle unique au contact direct de nos voisins européens. Ces bassins de vie transfrontaliers font face à des défis spécifiques parfois insuffisamment pris en compte y compris en matière sociale.

Ces travaux incarnent pleinement les valeurs du travail social.

Ils déboucheront au cours de l'année 2026 sur une préparation progressive du congrès mondial du travail et du développement social durable qui aura lieu à Paris 2028.

L'ouverture à l'international présente un enjeu fort pour le travail social et les établissements de formation malgré sa relative absence des référentiels de formation. La place qui lui est accordée est ainsi très variable, cependant l'Union peut favoriser cette ouverture en contribuant à la déclinaison d'approches stratégiques, en proposant des espaces collectifs de réflexion, en portant au niveau national les projets ou questionnements des membres de l'Union.

Je suis ravie d'avoir été nommée fin 2025, présidente de la Commission spécialisée UNAFORIS *Internationale*.

J'emploierai mon énergie à faciliter le déploiement au sein de notre Union, d'une lecture partagée - des enjeux qui traversent les EFTS en lien avec les positions portées dans les instances extérieures (Cellule internationale du HCTS, Afris - France, AIFRIS, EASSW, IASSW ...)

- des enjeux internationaux qui doivent traverser la formation en travail social (travail social vert, enjeux citoyens et démocratiques etc.)

- de la mise en œuvre des projets internationaux (mobilités, coopérations, recherche), et de leurs enjeux au sein de l'Union ainsi que d'une mise en perspective internationale dans la formation

Fred Roca, Présidente de la Commission spécialisée UNAFORIS *Internationale*, Faire ESS, Perpignan

Journée mondiale du travail social 2025 : Renforcer la solidarité intergénérationnelle pour un bien-être durable

Le 18 mars 2025, la Journée mondiale du travail social 2025 a mis en avant un sujet que les professionnels rencontrent tous les jours : les relations entre générations.

Concrètement, cela se traduit par des situations très diverses : des jeunes en rupture, des personnes âgées isolées, des familles où le dialogue ne passe plus. Le travail social consiste souvent à recréer ces liens, à faire en sorte que chacun trouve sa place.

À travers ses actions, l'UNAFORIS s'inscrit dans cette dynamique en soutenant la formation des professionnels et en encourageant des pratiques qui prennent en compte ces réalités de terrain. Dans ce cadre, un webinaire a été proposé par le Haut conseil du travail social autour du thème *Solidarité intergénérationnelle pour un bien-être durable*.

Marcel Jaeger, président de l'Union, y a animé la séquence « *L'intergénérationnel dans les politiques publiques et les institutions : décroisements, logiques de parcours* », en revenant sur la manière dont ces questions traversent les parcours de vie. Chloé Altwegg-Boussac déléguée générale est intervenue dans la table ronde « *L'intergénérationnel chez les professionnels au travers des cultures professionnelles et des pratiques* », en apportant un éclairage la façon dont les établissements de formation des travailleurs sociaux se saisissent de ces sujets, ancré dans les pratiques.

Une manière concrète pour l'UNAFORIS de contribuer à ces réflexions, au plus près de ce que vivent les professionnels.

Implication de l'Union dans les réseaux internationaux

En 2025, l'Union a conforté ses liens au sein des instances et associations qui traitent de la question du travail social à l'international. En particulier nous sommes associés et impliqués au sein de la cellule internationale du Haut conseil du travail social, présidée par Manuel Pélissié également directeur général de l'IRTS Paris IDF Parmentier adhérent de l'Union. L'UNAFORIS adhère par ailleurs à l'association AFRIS-France qui nous représente au sein de l'AIFRIS (Association Internationale pour la Formation, la Recherche et l'Intervention Sociale), ainsi qu'aux associations IASSW (International Association of Social Work' Schools) et EASSW (European Association of Social Work' Schools). En tant que membre du Conseil d'administration de l'AFRIS-France nous avons contribué à l'organisation de plusieurs webinaires sur le travail social à l'international.



About • Membership • Policy • Projects • Events • Latest • ifrass Institut Sanitaire et Social

Home » News

SISWEC Final Conference: Strengthening Social Work in Times of Crisis

29 July 2025



LA DÉPÊCHE

59° 15' Toulouse



Accueil / Éducation

Erasmus Eragrisoc : Le lycée La Rouatière s'engage dans l'accompagnement de ses apprenants grâce à une équipe mobilisée



Une équipe mobilisée - La Rouatière - La Rouatière

Séminaire International de Dakar 2025 – Autour du « prendre soin »

Du 8 au 10 avril 2025, la 6e édition du Séminaire International de Dakar s'est tenue à l'Université Ibn Zohr d'Agadir. Ce rendez-vous, qui existe depuis maintenant dix ans, continue de faire se rencontrer des professionnels, des chercheurs et des étudiants autour des pratiques sociales et sanitaires, entre différentes réalités de terrain.

Cette année, les échanges se sont concentrés sur la notion de « prendre soin ». Derrière ce terme, des questions très concrètes : comment garder une attention réelle aux personnes accompagnées dans des contextes de plus en plus contraints ? Quelle place laisser à la relation, à l'écoute, à l'environnement ?

Pendant trois jours, les ateliers, les interventions et les discussions ont permis de confronter les expériences et de partager des manières de faire. Des membres du réseau UNAFORIS y ont contribué, en apportant des exemples issus de leurs pratiques, que ce soit sur la parole des personnes accompagnées, le travail auprès des enfants ou encore les enjeux éthiques du quotidien.

Ce temps a surtout permis de prendre du recul, de remettre du sens dans les pratiques, et de repartir avec des idées concrètes à tester sur le terrain.

Conférence mondiale du travail social : cap sur Nairobi en 2026, puis Paris en 2028

Organisée tous les deux ans avec l'International Association of Social Work Schools (IASSW), l'International Council on Social Welfare (ICSW) et l'International Federation of Social Workers (IFSW), la conférence mondiale *SWSD Social work, education and social development* réunit chercheurs, formateurs, étudiants et professionnels du travail social du monde entier. L'édition 2026 se tiendra du 26 au 29 juin à Nairobi, autour du thème « *Harambee for Sustainable Shared Futures* », qui met l'accent sur la coopération et la responsabilité collective face aux défis sociaux. Dans la continuité, Paris accueillera l'événement en 2028, une édition particulière qui coïncidera avec le centenaire de l'organisation de la première conférence internationale en 1928 à l'issue de laquelle, les organisations internationales de travail social se sont créées. L'UNAFORIS, a été retenue pour accueillir l'événement et se réjouit d'être en première ligne de l'organisation avec un ensemble de partenaires du secteur.

Une délégation japonaise accueillie à l'UNAFORIS



L'UNAFORIS a accueilli en 2025 une délégation japonaise venue découvrir comment s'organise la formation continue des travailleurs sociaux en France. Cette visite s'inscrit à un moment où le Japon cherche à structurer davantage ses formations, notamment dans le champ de la protection de l'enfance.

Très vite, les échanges ont fait apparaître des différences concrètes entre les deux systèmes. Au Japon, la formation continue repose souvent sur l'engagement personnel des professionnels, parfois sur leur temps libre et à leurs frais. En France, elle est davantage intégrée aux parcours professionnels, avec un cadre plus structuré. Ces discussions ont permis de mettre en regard deux façons de faire, mais surtout de partager des expériences : comment repérer les besoins, accompagner les professionnels, et faire en sorte que la formation ne reste pas théorique mais utile au quotidien.

La rencontre s'est poursuivie avec plusieurs établissements du réseau, permettant d'aller au-delà des présentations et d'entrer dans des échanges plus directs sur les pratiques.

Au final, ce moment a surtout permis de créer du lien, de mieux comprendre les réalités de chacun, et de repartir avec des pistes de réflexion, des deux côtés.



La visite de la délégation japonaise à l'UNAFORIS

7. Annexes



Conseil d'administration | Mandat 2024-2027

Suite à l'assemblée générale du 20 juin 2024

Administrateurs désignés par leur plateforme régionale

Plateformes	Titulaires	Suppléants
Auvergne / Rhône-Alpes	SAULNIER Emmanuel	NADIN Hugo
Bourgogne / Franche-Comté	BLIN Dominique	DANEZIS Stéphanie
Bretagne	ABALAIN Roger	THIEBAULT Matthieu
Centre-Val-de-Loire	GASPARD Christophe	SZYMURSKI Laëtitia
Corse	Vacant	Vacant
Grand-Est	KLINGER Jean-Michel	CHARPENTIER Nicole
Guadeloupe	Vacant	Vacant
Guyane	LANIMARAC KOESSLER Fabienne	ISMAEL HIRA Stella
Hauts de France	CACHEUX Cyriaque	VERJUS Christine
Ile-de-France	LAMARDELLE Katia	CHEVAL Brigitte
Martinique	HELENON Charles-Albert	BOURGEOIS Marguerite
Normandie	FUCHS Ludwig	Vacant
Nouvelle Aquitaine	VINCENT Sophie	FARGES Jean-Marie
Occitanie	JEANNE Olivier	TREBEL Jérémie
Océan Indien	GAZAR Yannick	PAJANIANDY Jacqueline
Pays-de-la-Loire	OUAZZANI-JONCOUX Valérie	EL JANATI Caroline
Provence / Alpes / Côte d'Azur	FOFANA Philippe	COCLET Julien

Candidats administrateurs à l'élection de l'Assemblée générale

Personnes Morales	Elus
ARSEAA/INKIPIT	CAUQUIL Guy
OCELLIA	DARAN Michelle
ATEC/ITS Tours	DELHOMME Cécile
ITSRS/IRTS Montrouge-Neuilly sur Marne	JAEGER Marcel
AFRIS/ESEIS	LYAZID Maryvonne
FAIRE ESS	MEUNIER-POLGE Marie
AGIRFASE/IRFASE	PEYRONNET Germaine
AFRIS Paris-Parmentier/IRTS Paris-Ile de France	PINEAU Jean
ARRFIS Normandie/IRTS Normandie-Caen	ROCHE Dominique
ARIFTS	VERRON Christophe

Conseil des régions | Mandat 2024-2027

Suite à l'assemblée générale du 20 juin 2024

Membres désignés par leur plateforme régionale		
Plateformes	Titulaires	Suppléants
Auvergne Rhône-Alpes	DURUAL Arlette	ANGLARET Hélène
Bourgogne / Franche-Comté	STENGER Frédéric	Vacant
Bretagne	ARNOUX Thierry	ASKORIA
Centre-Val-de-Loire	BARILLET-LEPLEY Maryline	BARBIER Emmanuel
Corse	Vacant	Vacant
Grand Est	HUMBERT Catherine	FOURNAL Stéphane
Guadeloupe	Vacant	Vacant
Guyane	FRANCK William	MINFIR Deelan
Hauts de France	LABASQUE Marie-Véronique	DELABIE Charlotte
Ile-de-France	SANTAMARIA Eric Président du Conseil des régions	BAYER Véronique
Martinique	PANOR Laurianne	BELLAY Valery
Normandie	BUREAU Claire	GUILLET Nathalie
Nouvelle Aquitaine	BONTEMPS Ludovic	LOUBRIAT Catherine
Occitanie	DE FARIA David	LANTELME David
Océan Indien	GAUTRON Nathalie	SORRES Odile
Pays-de-la-Loire	TROUVE Aurélia	Vacant
Provence / Alpes / Côte d'Azur	LION Bernard	Vacant
Co-président(e) du Conseil des régions	FOFANA Philippe – administrateur de l'UNAFORIS	

Membres du Conseil d'orientation | Mandat 2024-2027

Suite à l'assemblée générale du 20 juin 2024

Régions	Membres	Fonctions	
Occitanie	CAUQUIL Guy	Vice-président - ARSEAA/INKIPIT	Président du Conseil d'orientation Administrateur CA
Hauts-de-France	CACHEUX Cyriaque	Président - ARTS/IRTS HdF	Référent du Bureau UNAFORIS Administrateur CA
PACA	FOFANA Philippe	Directeur général - HETIS	Administrateur CA
Ile-de-France	LAMARDELLE Katia	Directrice générale - ENS	Administratrice CA
Grand Est	LYAZID Maryvonne	Présidente - AFRIS/ESEIS	Administratrice CA
Normandie	ROCHE Dominique	Vice-présidente - ARRFIS Normandie/IRTS Normandie-Caen	Administratrice CA
Pays de la Loire	VERRON Christophe	Directeur général - ARIFTS	Administrateur CA

Pôle National Ressources & Développement	
ALTWEGG-BOUSSAC Chloé	Déléguée générale
YAHIAOUI Mathilde	Chargée de mission politiques publiques et formations

Membres du Conseil d'orientation élargi | Mandat 2024-2027

Membres	Fonctions	Organismes
LAFORE Robert	Professeur émérite de droit public – Universitaire expert en politiques sociales	Sciences Po Bordeaux
TRONCHE Didier	Président	CNAPE – Convention nationale des associations de protection de l'enfant
LATOUR Nathalie	Directrice générale	FAS – Fédération des acteurs de la solidarité
BLANC Yannick	Président	FUTURIBLES

Membres de la Commission spécialisée *Stratégies et développements*

Région	ETS	Nom	Fonction
AURA	OCELLIA	AMARE Sandrine	Directrice formation supérieure, recherche et international
AURA	OCELLIA	DARAN Michèle	Vice-présidente
AURA	OCELLIA	MOULIN Bertrand	Directeur général
Bretagne	ASKORIA	THIEBAULT Matthieu	Directeur général
Bretagne	ITES	ELIES Marianne	Directrice générale
Centre Val de Loire	ERTS-ARDEQAF	DIDIER Franck	Directeur adjoint
Grand Est	ESEIS	PELEGRIN Carole	Directrice générale
Grand Est	Ecole Sup. Praxis sociale	RAHIMI Hanan	Directeur général adjoint
Hauts de France	CRFPE	ROCQUIN Olivier	Directeur
Ile de France	EPSS	CRESPO Geneviève	Présidente
Ile de France	APAJH	MARZELLA Sabrina	Responsable de l'organisme de Formation
Ile de France	IRFASE	BAYER Véronique	Directrice générale
Ile de France	IRTS Montrouge	ROPERS Philippe	Président de la Commission Directeur général
Ile de la Réunion	IRTS Réunion	WACH Nathalie ou GAUTRON Nathalie	Responsable pôle formation prof. Directrice générale
Nouvelle Aquitaine	ADES	BOURNIQUEL Cédric	Directeur général
Nouvelle Aquitaine	Fondation John Bost	DE ZEN Jean-Michel	Directeur
Occitanie	IRTS Montpellier	ALDEBERT Julien	Directeur
PACA	IMFRIS	BAMOUNI Bernabé	Directeur général
PACA	IRTS PACA Corse	ROUS Philippe	Directeur général
Pays de La Loire	ARIFTS	CHARTRIN Thierry	Responsable de centre d'activités service innovation et développement
Membre référent exécutif			
PINEAU Jean	Vice-président de l'UNAFORIS – Vice-président de l'IRTS IDF Parmentier		
Pôle National			
ALTWEGG-BOUSSAC Chloé	Déléguée générale		

Membres de la Commission spécialisée *Formation diplômante*

Région	ETS	Nom	Fonction
AURA	ARFRIPS	BENDRISS Abdel	Directeur des formations
AURA	OCELLIA	COL-EYRAUD Camille	Directrice Espace Valence
BFC	IRTS Franche-Comté	STENGER Frédéric	Directeur général
BFC	IRTESS	PICCIOLI Julie	Directrice de Pôle niveau 6
Bretagne	ITES	CONQ Nathalie	Responsable des formations grade L
Centre Val de Loire	ATEC - ITS Tours	DEBAN Cédric	Directeur général adjoint
Centre Val de Loire	ERTS-ARDEQAF	DURET Christophe	Responsable du pôle des formations sociales et éducatives (niveau 6)
Grand Est	Ecole supérieure de Praxis Sociale	MAZAEFF Chantal	Présidente de la Commission Directrice générale
Grand-Est	ESEIS	ALBINET Arnaud	Directeur pôle formation des métiers de l'IS
Grand-Est	IRTS Champagne Ardennes	FOND Simone	Directrice de la pédagogie et des formations
Hauts de France	APRADIS	LABASQUE Marie-Véronique	Directrice pédagogique
Hauts de France	IRTS Hauts de France	REGARD Yann	Directeur général adjoint
Ile de France	EFPP	LHEZ Séverine	Directrice générale adjointe
Ile de France	IRFASE	ROCHERON Bertrand	Directeur pédagogique et coordonnateur DIREIS
La Réunion	IRTS Océan Indien	CLOTAGATIDE Sylvie	Directrice des formations
Normandie	IRTS Normandie-Caen	CHAPEL Cécile	Déléguée à la stratégie pédagogique
Normandie	IRTS Normandie-Caen	CORDE Christophe	Responsable des formations de niveau 6 – pôle formation des métiers de l'IS
Normandie	IFEN	LECLERC Maroussa	Responsable de centre d'activités-pôle formations spécialisées et petite enfance
Nouvelle Aquitaine	ITS Pierre Bourdieu	BONTEMPS Ludovic	Directeur général
Nouvelle Aquitaine	IRTS Poitou-Charentes	PASCAULT Maxence <i>suppléante : Cécile BONNET</i>	Cadre pédagogique
PACA	Institut La Cadenelle	LATRON Bernadette	Directrice Adjointe déléguée au Pôle Social, Médico-social
Pays de la Loire	ARIFTS	ROBERT Emmanuelle	Responsable de pôle, formations encadrement management, CAFDES CAFERUIS
Membre référent exécutif			
JEANNE Olivier	Président de l'IFME		
Pôle National			
ALTWEGG-BOUSSAC Chloé	Déléguée générale		
DELIMI Sarah	Chargée de mission ingénierie de formation		

Membres de la Commission spécialisée Formation tout au long de la vie | CS FTLV

Région	ETS	Nom	Fonction
AURA	Ecole ROCKFELLER	SALAGNAT Yvan	Directeur Pôle médico-social
AURA	OCELLIA	GRANGE Stéphane	Directeur Campus de Grenoble
AURA	ENSEIS	GRUNBERGER Ivan	Responsable de la formation continue – Directeur adjoint des deux Savoie
Bretagne	ASKORIA	KASPRZAK Daphné	Directrice générale déléguée
Bretagne	ITES	ARNOUX Thierry	Responsable de la formation prof. et des formations en management
Centre Val de Loire	ERTS ARDEQAF	GASPARD Christophe	Président de la Commission Directeur général
Grand-Est	ESEIS	OCHAVO Nathalie	Responsable de la formation tout au long de la vie
Hauts de France	CRFPE	VALENTIM-REGARD Silvia	Directrice des études
Hauts de France	EESTS	D'AMORE Dany	Directrice pédagogique
Ile de France	APF Formation	HERVOIS-COQUEL Sylvie	Directrice
Ile de France	EFPP	CHEVAL Brigitte	Présidente
Ile de la Réunion	EMAP	PLANTE Flavie ou SORRES Odile	Directrice générale adjointe Directrice générale
Normandie	IFEN	DUBOST Fabienne	Responsable pôle de formations aide à la personne
Normandie	IRTS Normandie- Caen	MOREL Fanny	Responsable du service formation continue/VAE – pôle IRTS Consulting
Nouvelle Aquitaine	CFP Champcevinel	BLONDEAU David	Directeur
Nouvelle Aquitaine	POLARIS	LOUBRIAT Catherine	Directrice générale
Occitanie	FAIRE ESS	CHMEIL Karine	Directrice pôle IRTS Access (voie d'accès et dispositifs inclusifs)
PACA	HETIS	FOFANA Philippe	Directeur général
Pays de la Loire	ARIFTS	MARTIN Patrice	Directeur du pôle formation tout au long de la vie
Membre référent exécutif			
CACHEUX Cyriaque	Secrétaire à la vie associative UNAFORIS – Président de l'IRTS Hauts de France		
Pôle National			
ALTWEGG-BOUSSAC Chloé	Déléguée générale		
DELIMI Sarah	Chargée de mission ingénierie de formation		

Membres de la Commission spécialisée *Internationale*

Région	ETS	Nom	Fonction
AURA	OCELLIA	TEXIER Christophe	Chef de projet développement international
Bourgogne Franche-Comté	IRTESS	VILLET Cyril	Directeur de pôle
Bretagne	ASKORIA	KANGO Nicolas	Chargé de projets internationaux
Centre Val-de-Loire	ERTS-ARDEQAF	ETCHART-COUVREUR Sarah	Responsable pôle Documentation, International & Vie des apprenants
Grand-Est	Ecole sup. Praxis Sociale	BIHR Laurence	Responsable Communication et développement des Activités / Référente Internationale
Grand-Est	IRTS CA	PERREIN Nicolas	Coordinateur des projets et partenariats internationaux - référent mobilités
Hauts de France	APRADIS	LORENZO Philippe	Directeur général
Hauts de France	EESTS	BOULET Cyril	Référent international
Hauts de France	ESSLIL	LIENARD Laure	Responsable master Solidarité Internationale et Travail Social et responsable RI
Ile de France	EPSS	UMID Géraldine	Responsable du service format ^o continues et sup, et des dispositifs internationaux
Ile de France	IRFASE	BOGLO Grace	Coordinatrice du développement international
Ile de France	IRTS Montrouge site de Neuilly sur Marne	PLANTIN Emilie	Chargée des mobilités internationales
Nouvelle Aquitaine	IRTS NA	VIMENEY Guillaume	Directeur Innovation Recherche Développement
Nouvelle Aquitaine	IRTS PC	NICOULEAU Benoît	Directeur des études
Occitanie	IFME	GUICHARD Sun-mi	Chargée de la mission internationale
Occitanie	IRTS Perpignan-FAIRE ESS	ROCA Fred	Présidente de la Commission Directrice
Occitanie	IRTS Perpignan-FAIRE ESS	VERNAY Marion	Cadre pédagogique - référente internationale
Océan Indien	IRTS La Réunion	MOENDZENAHOU Patrice	Responsable de pôle
PACA	HETIS	CONSTANS Camille	Responsable développement et coopération
PACA	IRTS PACA Corse	NAZON Marie-Pierre	Responsable relations internationales
Pays de la Loire	ARIFTS	DIBON Mélanie	Référente mobilité internationale
Membre référent exécutif			
KLINGER Jean-Michel	Président de l'Ecole supérieure de Praxis Sociale		
Pôle National			
ALTWEGG-BOUSSAC Chloé	Déléguée générale		
KUS Benoit	Chargé de projets		

**CONTRIBUTION DE L'INVESTISSEMENT DES MEMBRES DE L'UNAFORIS 2025
(Hors équipe permanente du Pôle Ressources et développement)**

Cadres Techniciens classe 3 niveau 1 après 15 ans (Coef 920) **5 430,94** *Brut chargé*
151,67 *h/mois*
35,81 *l'heure*

Réunions	Nb d'heures (B x D) (A)	Durée (B)	Nb de personnes par réunion (C)	Nb de réunions (D)	Valorisation du bénévolat (B x C x D x 35,81€)
1/ Instances	219			68	79 462,39
Assemblée Générale	5	5	73	1	13 070,65
Bureau	27	3	7	9	6 768,09
Conseil d'administration	30	5	18	6	19 337,40
<i>Séminaire du CA</i>	22	11	24	2	18 907,68
Conseil des Régions	30	6	11	5	11 817,30
Conseil d'orientation et GT ouverture	27	3	7	9	6 768,09
<i>Instances- RV trésorier</i>	18	3	1	6	644,58
<i>Instances- RV administrateurs (prépa, coord)</i>	60	2	1	30	2 148,60
2/ Commissions Spécialisées	99			43	39 391,00
CS DE et FTLV	48	6	15	8	25 783,20
CS DE et FTLV en visio	12	2	15	6	6 445,80
CS Stratégies & développements & sous groupes	14	2	10	9	4 834,35
<i>Sous groupes commissions spécialisées</i>	10	2	5	5	1 790,50
<i>prépa Commissions spécialisées, rv projets</i>	15	1	1	15	537,15
3/ Evénements - Journées	53			21	66 964,70
Conférence des gouvernances	6	6	40	1	8 594,40
Journée réseau UNAFORIS	6	6	100	1	21 486,00
Séminaire recherche X2	14	7	20	2	10 026,80
Séminaire MODALIS - le numérique au service de la formation (consortium)	12	6	60	2	25 783,20
Prépa conf. des gouvernance, journée réseau, symposium, séminaires	15	1	2	15	1 074,30
4/ Groupes de travail, ateliers, coordination	174			122	105 532,07
Atelier- International	1	1	10	1	358,10
Atelier- DE grade L - état de situation	1	1	70	1	2 506,70
Atelier DE grade L - démarche & enjeux de mise en œuvre - direction et gouvernance	2	2	110	1	5 908,65
Atelier DE grades L - à l'attention des équipes pedago	2	2	140	1	10 026,80
Atelier DE AES	2	2	100	1	5 371,50
Atelier- DE AF	6	3	120	2	25 783,20
Atelier CAFDES 16/01/25	2	2	30	1	2 148,60
Atelier- Filières de l'animation et travail social	2	2	70	1	5 013,40
Atelier- Prospectif UNAFORIS : la place du numérique dans les pratiques du TS et enjeux	3	3	180	1	19 337,40
Atelier- ANLCI	1	1	30	1	1 074,30
Atelier UNAFORIS - Banque des territoires	1	1	30	1	1 074,30
Atelier UNAFORIS - OrtoDidacte une solution pour améliorer la maîtrise du français	1	1	30	1	1 074,30
<i>Préparation ateliers</i>	20	1	1	20	716,20
<i>Préparation ateliers réformes DE et GT DE</i>	15	1	2	15	1 074,30
GT CAFDES UNAFORIS	4	2	10	2	1 432,40

**CONTRIBUTION DE L'INVESTISSEMENT DES MEMBRES DE L'UNAFORIS 2025
(Hors équipe permanente du Pôle Ressources et développement)**

Cadres Techniciens classe 3 niveau 1 après 15 ans (Coef 920) 5 430,94 Brut chargé
151,67 h/mois
35,81 l'heure

Réunions	Nb d'heures (B x D) (A)	Durée (B)	Nb de personnes par réunion (C)	Nb de réunions (D)	Valorisation du bénévolat (B x C x D x 35,81€)
GT - Banque de France 1	2	2	2	1	143,24
GT CNPE	6	3	10	2	2 148,60
GT ANLCI	4	1	2	4	286,48
GT NUMETIS	1	1	20	1	716,20
Implication EFTS pour tester orthodidacte, world medical language, etc	10	1	3	10	1 074,30
OASISS - CPF visio	4	2	20	2	2 864,80
OASISS - CPF présentiel	6	6	20	1	4 297,20
OASISS - Entretiens EFTS, copil, coordination	25	1	2	25	1 790,50
Certif- Comité de perfectionnement et comité élargit	4	2	6	2	859,44
Certif- RV certif de compétences, animation EFTS	3	2	20	2	2 148,60
Certif- Formations fonction juré - RPSS, TSA, resp session	40	2	3	20	4 297,20
Festival du film social	6	6	7	1	1 504,02
Festival du film social	2	2	7	1	501,34
5/ Rendez-vous politiques et partenaires	145			80	9 847,75
CFPE, HCTS, HAS, CNPE, CIIVISE	40	2	2	20	2 864,80
CGT, FAS, EHESP, IPAG, Genially, Emmaus connect, AUTRICE, Croix rouge, OETH etc	15	1	1	15	537,15
FNEMS, Nexem, acteurs de la competece etc	30	2	2	15	2 148,60
DGCS DGESIP- BUT, rv réingénierie, conv annuelle, MJPM, etc.	60	2	2	30	4 297,20
Total général	690			334	301 197,91

Impact PROJET MODAL'IS - financement CDC	Nb d'heures (B x D) (A)	Durée (B)	Nb de personnes par réunion (C)	Nb de réunions (D)	Valorisation du bénévolat (B x C x D x 35,81€)
Atelier : Intégrer l'IA dans la conception de modules	1	1	15	1	537,15
Atelier : Discussion autour de l'IA générative	1	1	115	1	4 118,15
Webinaire : Inclusion numérique	1	1	70	1	2 506,70
Webinaire : l'IA dans Moodle	1	1	160	1	5 729,60
Webinaire : réaliser des pars formation avec Autrice.IA	1	1	118	1	4 225,58
Webinaire - IA au service du formateur	1	1	364	1	13 034,84
TOTAL	35		932	6	30 152,02

Conception et mise en page

Amir Hajjousefi
amir.hajjousefi@unaforis.eu

Crédit photos

UNAFORIS, Canva, NicolasFriess/MAIF,
OETH, École supérieure de Praxis Sociale,
IFSW

Publié en mai 2026

UNAFORIS Union Nationale des **Acteurs** de **FO**rmation
et de **Recherche** en **Intervention** **Sociale**

www.unaforis.eu

